

Acerca de este manual

En este manual utilizamos los siguientes convencionalismos.

- “TASCAM DR-10L Pro” aparece abreviado como “10L Pro”.
- El “TASCAM DR-10L Pro Firmware Updater” aparece abreviado como “10L Pro F/W Updater app”.

Requisitos del sistema

Windows

Windows 11

Windows 10 64 bits

Requisitos del ordenador

Ordenador Windows con USB 2.0 (o superior)

Mac

macOS Sonoma (version 14)

macOS Ventura (versión 13)

macOS Monterey (versión 12)

Requisitos del ordenador

Ordenador Mac con USB 2.0 (o superior)

Instalación del TASCAM DR-10L Pro Firmware Updater

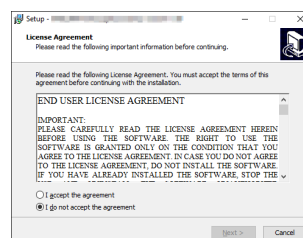
Windows

1. Descárguese la última versión de la app 10L Pro F/W Updater para el sistema operativo que esté usando desde la web global de TEAC (<https://teac-global.com/>) y almacénela en el ordenador que vaya a usar con esta unidad.
2. Descomprima en el escritorio (o en otra ubicación) del ordenador el fichero (zip) almacenado de la app 10L Pro F/W Updater app.
3. Haga doble clic en el fichero “TASCAM_DR-10L_Pro_Firmware_Updater_*.exe” (donde * será el número de versión) de la carpeta que aparecerá después de la descompresión para ejecutar el software instalador.

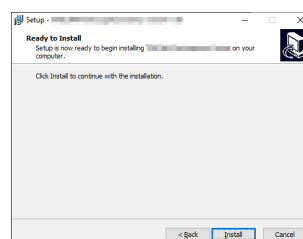
NOTA

Si abre un fichero zip sin descomprimirlo y ejecuta el fichero exe en la carpeta que se abre al hacer doble clic, el instalador no se ejecutará. Haga clic derecho en el fichero zip y elija “Descomprimir todo”, por ejemplo, para descomprimirlo y vuelva a probar.

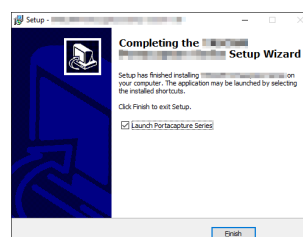
4. Cuando aparezca una pantalla de aviso de seguridad o de control de cuenta de usuario, haga clic en el botón “Sí”.
5. Lea el contenido del Acuerdo de licencia de usuario y elija “acepto el acuerdo” si está de acuerdo con sus términos.
6. Después, haga clic en el botón “Siguiente”.



7. Haga clic en el botón “Instalar”.



8. Haga clic en el botón “Finalizar”.



Esto completará la instalación.

Mac

NOTA

Dependiendo del ajuste del Gatekeeper aparecerá un mensaje de aviso durante la instalación. Vea Gestión del Gatekeeper en page 3 para más información acerca del Gatekeeper.

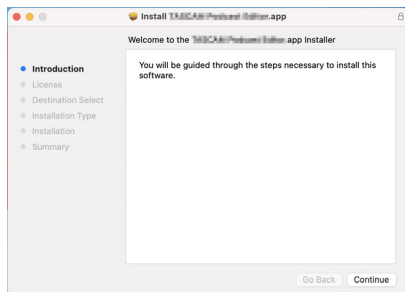
1. Descárguese la última versión de la app 10L Pro F/W Updater para el sistema operativo que esté usando desde la web global de TEAC (<https://teac-global.com/>) y almacénela en el ordenador que vaya a usar con esta unidad.
2. Haga doble clic en el fichero "DR-10L_Pro_Firmware_Updater_*.dmg" (donde * es el número de la versión de software), que es el fichero de imagen de disco almacenado de la app 10L Pro F/W Updater. Después, haga doble clic en "DR-10L_Pro_Firmware_Updater_*.pkg" en la carpeta que sea abrirá.



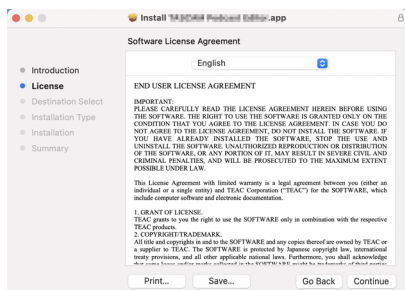
NOTA

Dependiendo de los ajustes del ordenador, el fichero zip descargado es posible que no haya sido extraído de forma automática. En ese caso, extraiga primero el fichero comprimido (zip) y después haga clic en el fichero de imagen de disco.

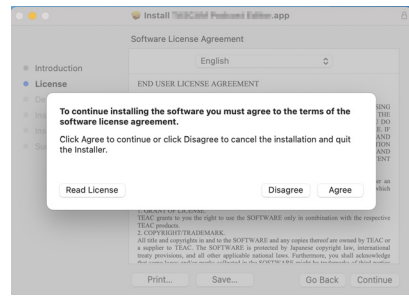
3. Cuando se ponga en marcha el instalador, haga clic en el botón "Continuar".



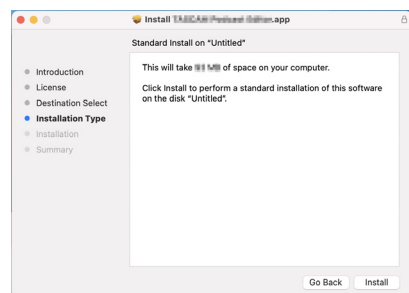
4. Después, elija el idioma que quiera y haga clic en el botón "Continuar".



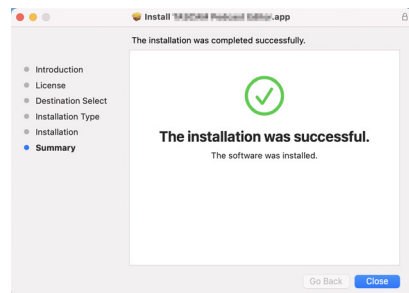
5. Haga clic en el botón "Leer licencia" y lea el contenido del Acuerdo de licencia de usuario. Si está de acuerdo con el contenido de la licencia, haga clic en "Estoy de acuerdo". Después, haga clic en el botón "Siguiente".



6. Luego, haga clic en el botón "Instalar" para iniciar la instalación.



7. Cuando la instalación haya terminado aparecerá la siguiente pantalla. Haga clic en el botón "Cerrar".



Esto completará el proceso de instalación.

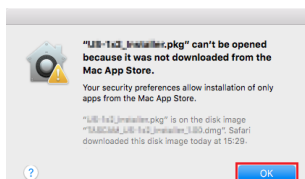
Gestión del Gatekeeper

Cuando esté usando macOS, dependiendo del ajuste de la función de seguridad Gatekeeper, es posible que aparezca un mensaje de aviso durante la instalación.

La solución depende del mensaje de aviso que aparezca. Para más detalles, vea las explicaciones siguientes.

Cuando el ajuste del Gatekeeper sea "Allow applications downloaded from: the Mac App Store" (permitir aplicaciones descargadas desde: el App Store de Mac)

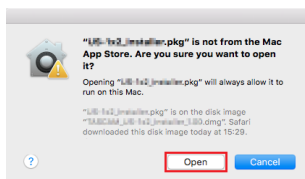
- Puede que aparezca el siguiente aviso de seguridad: "DR-10L_Pro_Firmware_Updater_*.pkg" can't be opened because it was not downloaded from the Mac App Store."



En ese caso, haga clic en el botón "OK" para cerrar el mensaje.

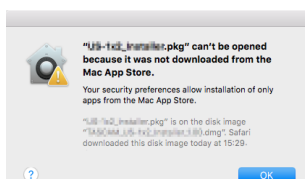
Después, haga control-clic (o clic derecho) sobre el fichero y haga clic en "Abrir" en el menú.

- Cuando aparezca el mensaje de aviso de seguridad "DR-10L_Pro_Firmware_Updater_*.pkg" can't be opened because it was not downloaded from the Mac App Store. Are you sure you want to open it?", haga clic en el botón "Abrir".



Este mensaje de seguridad puede aparecer también cuando el ajuste del Gatekeeper no sea "Allow applications downloaded from: the Mac App Store."

- El fichero seguirá sin poder abrirse y el mensaje "DR-10L_Pro_Firmware_Updater_*.pkg" can't be opened because it was not downloaded from the Mac App Store." es posible que aparezca de nuevo.



En ese caso, copie del fichero desde la carpeta en la que esté al escritorio o a otra carpeta y ábralo allí. Como alternativa, cambie el ajuste del Gatekeeper a "Allow applications downloaded from: the Mac App Store and identified developers" (permitir las aplicaciones descargadas desde: el App Store de Mac y proveedores identificados) y trate de abrirlo de nuevo.

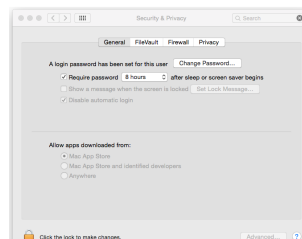
Cuando el ajuste del Gatekeeper no sea "Allow applications downloaded from: the Mac App Store"

- Puede que aparezca el siguiente aviso de seguridad: "DR-10L_Pro_Firmware_Updater_*.dmg (* es el número de versión del software) is an application downloaded from the Internet. Are you sure you want to open it?" En ese caso, haga clic en el botón "Abrir".



Cambio del ajuste Gatekeeper

- Para cambiar el ajuste Gatekeeper, abra las Preferencias del sistema en el menú Apple o abra la ventana de Aplicaciones del Finder y haga clic en System Preferences.app. Después, abra la página "General" del panel "Seguridad y privacidad" y cambie el elemento "Allow apps downloaded from:" (permitir apps descargadas desde:). Para cambiarlo debe hacer clic en el icono de candado (🔒) de la parte inferior izquierda e introduzca un password para desbloquear los ajustes.



Los ajustes volverán a quedar bloqueados cuando haya clic en el botón 🔒 o pulse comando-Q para cerrar las Preferencias del sistema o cuando haya clic en "Ver todo" para cerrar el panel abierto.

ATENCIÓN

El cambio de los ajustes del Gatekeeper puede dar lugar a riesgos en cuanto a seguridad.

Si ha modificado el ajuste del Gatekeeper para disminuir la seguridad (usa uno de los ajustes más bajos), vuelva a colocarlo en el valor original una vez que haya instalado este software.

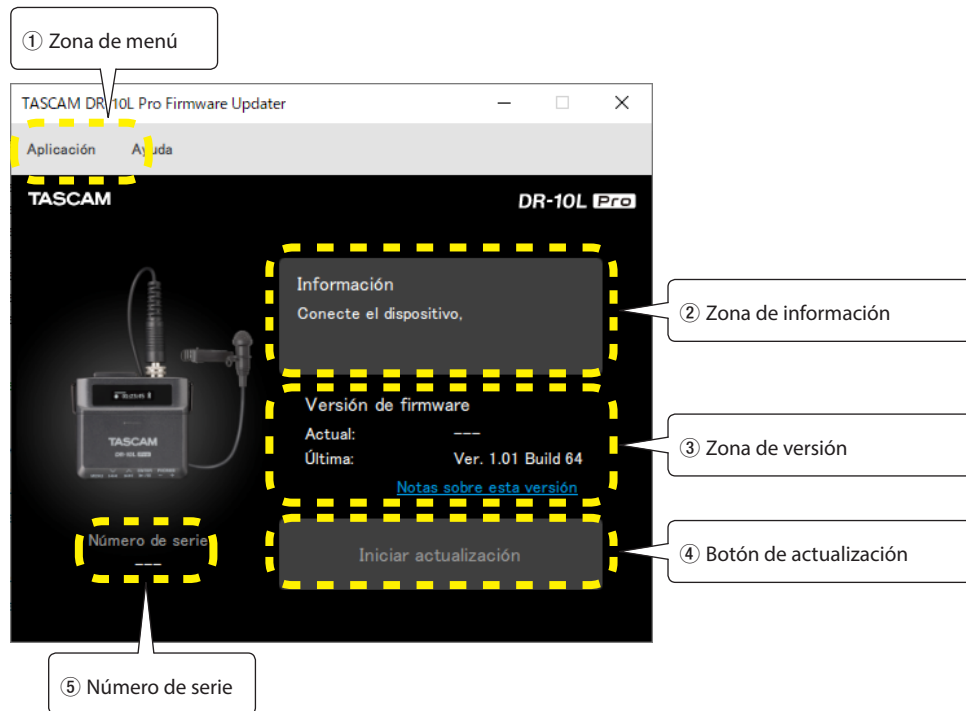
Resumen del TASCAM DR-10L Pro Firmware Updater

Puede usar el Portacapture 10L Pro F/W Updater con una conexión USB para comprobar la versión actual y actualizar al último firmware disponible. Cuando use el 10L Pro F/W Updater app será necesaria una conexión a Internet.

NOTA

Si no hay una conexión a Internet, para la actualización será usada la última versión de firmware descargada.

Distribución de la pantalla del TASCAM DR-10L Pro Firmware Updater



① Zona de menú

Aquí puede ver información relacionada con esta app, incluyendo la licencia.

② Zona de información

Aquí puede ver el estado actual.

③ Zona de versión

Aquí puede ver la versión de firmware del 10L Pro conectado y la última versión de firmware existente en la web de TASCAM.

④ Botón de actualización

Use este botón para actualizar el firmware.

⑤ Número de serie

Aquí puede ver el número de serie del 10L Pro conectado.

Proceso de actualización del firmware

CUIDADO

- Tenga cuidado de que el 10L Pro o el ordenador no se apaguen durante el proceso de actualización.
- No desconecte el cable USB durante el proceso de actualización.
- Si hay un corte de corriente o si conectar o desconecta el cable USB durante la actualización, es posible que no pueda poner en marcha correctamente esta unidad.
- No puede usar cables USB diseñados únicamente para la carga.

1. Instale la app 10L Pro F/W Updater en el ordenador que esté usando.
Para ver los detalles concretos sobre ellos, consulte "Instalación del TASCAM DR-10L Pro Firmware Updater".

2. Ejecute el 10L Pro F/W Updater en un ordenador que esté conectado a Internet.
Una vez que lo ponga en marcha, la app comprobará de forma automática cuál es la última versión de firmware disponible para el 10L Pro en la web de TASCAM.

Puede comprobar las últimas novedades acerca del firmware más moderno en el navegador haciendo clic en el enlace Release Notes.

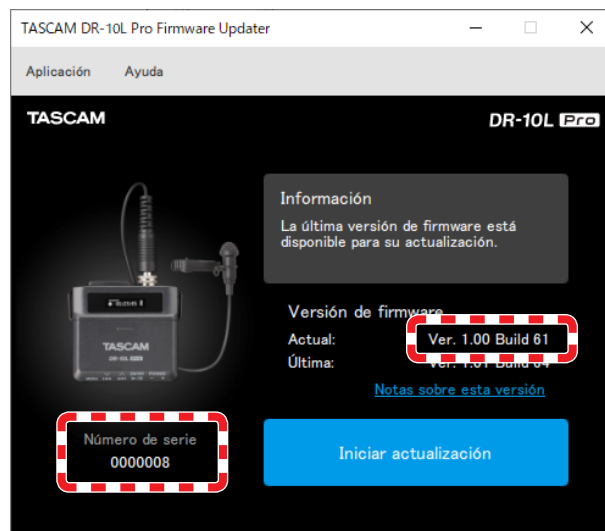


3. Instale en el 10L Pro una pila que estén totalmente cargadas y enciéndalo.
4. Después de encender el 10L Pro, conéctelo a un puerto USB del ordenador.

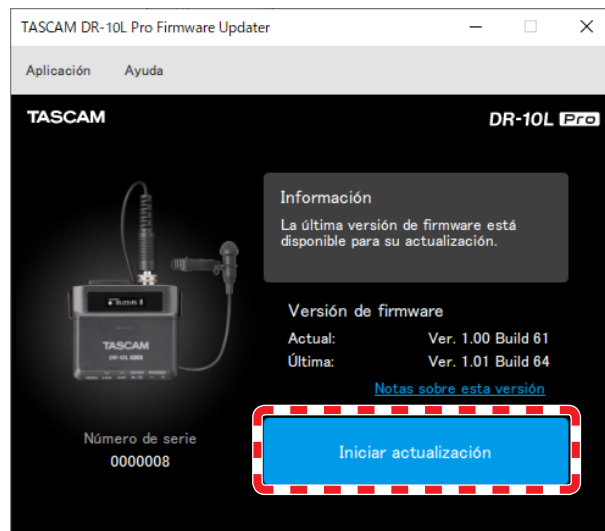
5. Cuando la app 10L Pro F/W Updater reconozca un 10L Pro, en pantalla aparecerá su número de serie y la versión de firmware activa.

NOTA

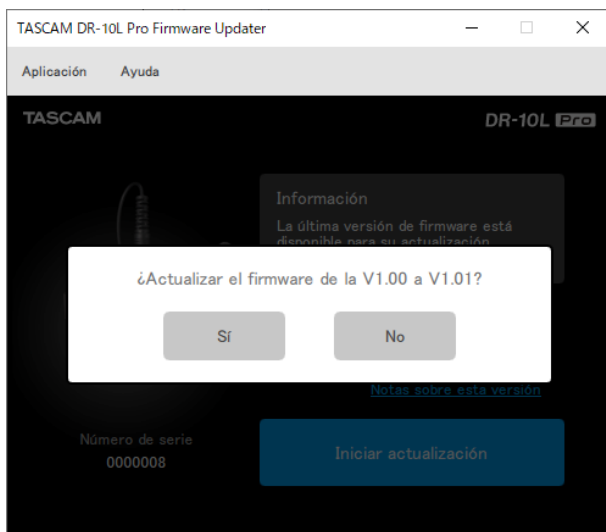
Si el 10L Pro no es reconocido, reinicie la app 10L Pro F/W Updater.



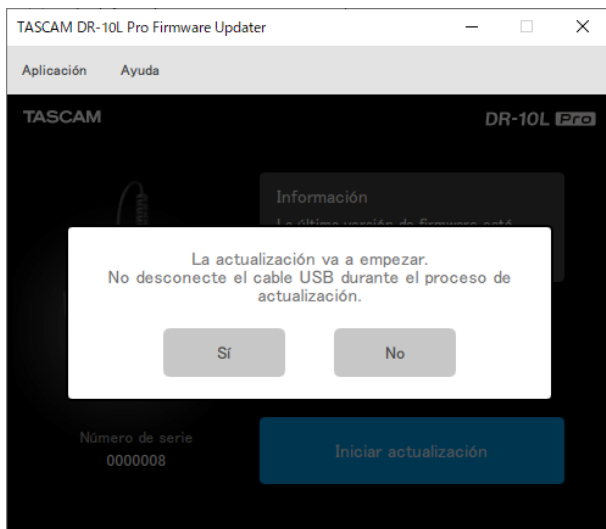
6. Si el firmware disponible en la web de TASCAM es más moderno que la versión usada en el 10L Pro, se activará el botón "Iniciar actualización".



7. El pulsar el botón "Iniciar actualización" hará que aparezca una pantalla de confirmación.



8. El pulsar "Sí" hará que aparezca una pantalla de confirmación final para la actualización.

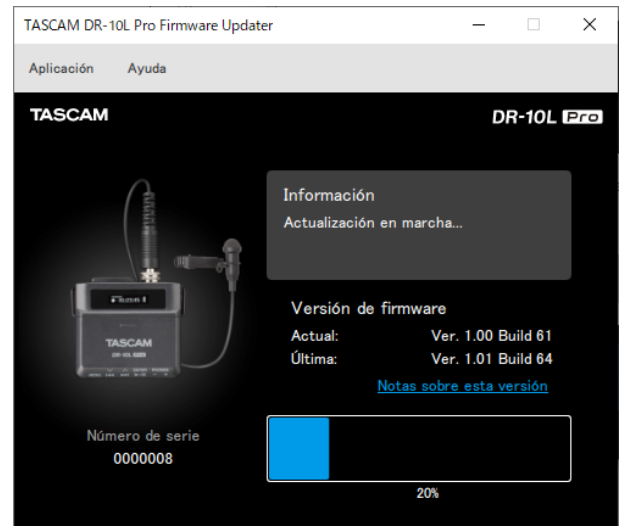


9. El pulsar "Sí" descargará el fichero del firmware y pondrá en marcha la actualización.

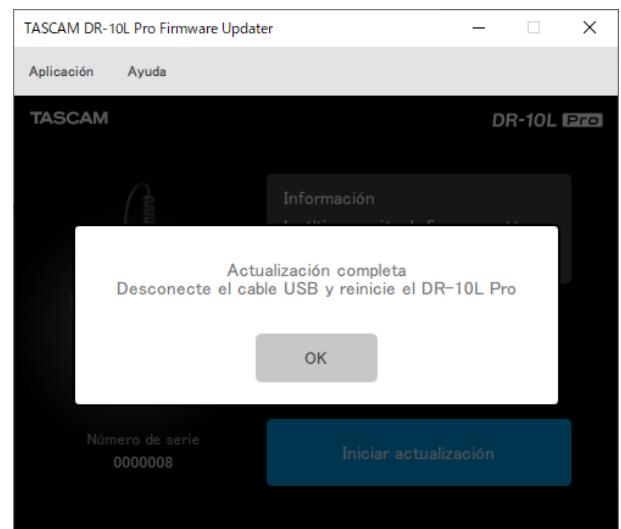
CUIDADO

- No apague el 10L Pro ni el ordenador a partir de este punto.
- No desconecte el cable USB.

Durante la actualización aparecerá el progreso de la misma. Este progreso también será mostrado en la pantalla del 10L Pro.



10. Cuando aparezca la pantalla de finalización de la actualización, haga clic en el botón OK. Desconecte el cable USB y reinicie el 10L Pro.



11. Encienda el 10L Pro y confirme que el firmware haya sido actualizado.