

TASCAM

IF-D4000VMKII

REMOTE DISPLAY INTERFACE

取扱説明書

このたびは、TASCAM IF-D4000VMKIIをお買い上げいただきまして、誠にありがとうございます。

本機は、TASCAM HS-4000 / DA-6400用の画面外部表示変換ボックスです。ご使用になる前に、この取扱説明書をよくお読みになり、正しい取り扱い方法をご理解いただいたうえで、末永くご愛用くださいますようお願い申し上げます。お読みになったあとは、いつでも見られる所に保管してください。また取扱説明書は、TASCAMのウェブサイト（https://tascam.jp/jp/）からダウンロードすることができます。

安全にお使いいただくために

製品を安全に正しくお使いいただき、あなたや他の人々への危害や財産への損害を未然に防止するために、以下の注意事項をよくお読みください。

	この装置は、クラスA情報技術装置です。この装置を家庭環境で使用すると電波妨害を引き起こすことがあります。この場合には、使用者が適切な対策を講ずるよう に要求されることがあります。 [高調波電流規格 JIS C61000-3-2 適合品] VCCI-A
---------------	---

	警告	以下の内容を見無視して誤った取り扱いをすると、人が死亡または重傷を負う可能性が想定される内容を示しています。
	ACアダプターの電源プラグをコンセントから抜く	万一、異常が起きたら煙が出た、変なおい匂い音がするときは機器の内部に異物や水などが入ったときはこの機器を落とした、カバーを破損したときはすぐに機器本体の電源を切り、必ずACアダプターの電源プラグをコンセントから抜いてください。異常状態のまま使用すると、火災・感電の原因となります。お買い上げの販売店またはティアック修理センターに修理をご依頼ください。
	指示	ACアダプターの電源プラグにほこりをためないACアダプターの電源プラグとコンセントの間にゴミやほこりが付着すると、火災・感電の原因となります。定期的（年1回くらい）にACアダプターの電源プラグを抜いて、乾いた布でゴミやほこりを取り除いてください。
	禁止	ACアダプターのコードを傷つけないACアダプターのコードの上に重い物をのせたり、コードを壁や棚との間に挟み込んだり、本機の下敷きしないACアダプターのコードを加工したり、無理に曲げたり、ねじったり、引っ張ったり、熱器具に近づけて加熱したりしないコードが傷んだまま使用すると火災・感電の原因となります。万一、ACアダプターのコードが破損したら（芯線の露出、断線など）、お買い上げの販売店またはティアック修理センターをご依頼ください。
	禁止	付属のACアダプターや電源コードを他の機器に使用しない故障、火災、感電の原因となります。
	禁止	交流100ボルト以外の電圧で使用しないこの機器を使用できるのは日本国内のみです。表示された電源電圧（交流100ボルト）以外の電圧で使用しないでください。また、船舶などの直流（DC）電源には接続しないでください。火災・感電の原因となります。
	禁止	この機器を設置する場合は、放熱をよくするために、壁や他の機器との間は少し（20cm以上）離して設置する隙間を空けないと内部に熱がこもり、火災の原因となります。
	禁止	この機器の隙間などから内部に金属類や燃えやすい物などを差し込む、または落とさない火災・感電の原因となります。
	禁止	機器の上に花びんや水などが入った容器を置かない内部に水が入ると火災・感電の原因となります。
	分解禁止	この機器のカバーは絶対に外さないカバーを外す、または改造すると、火災・感電の原因となります。内部の点検・修理はお買い上げの販売店またはティアック修理センターにご相談ください。
	分解禁止	この機器を改造しない火災・感電の原因となります。

	注意	以下の内容を見無視して誤った取り扱いをすると、人が傷害を負う可能性が想定される内容および物的損害のみの発生が想定される内容を示しています。
	ACアダプターの電源プラグをコンセントから抜く	移動させる場合は、電源をオフにし、必ずACアダプターの電源プラグをコンセントから抜き、外部の接続コードを外すコードが傷つき、火災・感電の原因や、引っ掛けてけがの原因になることがあります。
	ACアダプターの電源プラグをコンセントから抜く	旅行などで長期間この機器を使用しないときやお手入れの際は、安全のため必ずACアダプターの電源プラグをコンセントから抜く通電状態の放置やお手入れは、漏電や感電の原因となることがあります。

	注意	以下の内容を見無視して誤った取り扱いをすると、人が傷害を負う可能性が想定される内容および物的損害のみの発生が想定される内容を示しています。
	指示	外部機器を接続する場合は、各々の機器の取扱説明書をよく読み、電源を切り、説明に従って接続する また、接続は指定のコードを使用する <p>この機器はコンセントの近くに設置し、ACアダプターの電源プラグは簡単に手が届くようにする異常が起きた場合は、すぐにACアダプターの電源プラグをコンセントから抜いて、完全に電源が切れるようにしてください。</p> <p>この機器には、付属の専用ACアダプターや電源コードを使用するそれ以外の物を使用すると、故障、火災、感電の原因となります。</p> <p>ぐらついた台の上や傾いた所など不安定な場所に置かない湿気やほこりの多い場所に置かない。風呂、シャワー室では使用しない調理台や加湿器のそばなど油煙や湯気が当たる場所に置かない火災・感電やけがの原因となることがあります。</p> <p>ACアダプターの電源プラグを抜くときは、ACアダプターの電源コードを引っ張らないコードが傷つき、火災・感電の原因となることがあります。必ずプラグを持って抜いてください。</p>
	禁止	濡れた手でACアダプターの電源プラグを抜き差ししない感電の原因となることがあります。
	禁止	5年に1度は、機器内部の掃除をお買い上げの販売店またはティアック修理センターにご相談ください。内部にほこりがたまったまま、長い間掃除をしないと火災や故障の原因となることがあります。特に、湿気の多くなる梅雨期の前に行くと、より効果的です。なお、掃除費用については、ご相談ください。

電池の取り扱いについて

本機は、電池を使用しています。寿命が来る前に5年ごとに交換することをおすすめします。交換が必要になった際は、ティアック修理センターまでご用命ください。また、誤って使用すると、発熱、発火、液漏れ等为了避免するため、以下の注意事項を必ず守ってください。

	警告	コイン形リチウム電池に関する警告
	強制	コイン形リチウム電池は、小さなお子様が誤って電池を飲み込むと大変危険です。電池は、幼児の手の届かない場所に置いてください。万一、お子様が電池を飲み込んだ場合は、ただちに医師と相談してください。

	警告	電池に関する警告
	強制	電池を入れるときは、極性表示（プラスとマイナスの向き）に注意し、電池ケースに表示されている通りに正しく入れる間違えると電池の破裂、液漏れにより、火災・けがや周囲を汚損する原因となることがあります。
	禁止	指定以外の電池は使用しない新しい電池と古い電池、または種類の違う電池を混ぜて使用しない破裂、液漏れにより、火災・けがや周囲を汚損することがあります。

	注意	電池に関する注意
	禁止	金属製の小物類に携帯、保管しないショートして液漏れや破裂などの原因となることがあります。
	分解禁止	分解しない電池内の酸性物質により、皮膚や衣服を損傷する恐れがあります。
	注意	保管や廃棄をする場合は、他の電池や金属の物と接触しないようにテープなどで端子を絶縁してください。使い終わった電池は、電池に記載された廃棄方法、もしくは各市町村の廃棄方法にしたがって捨ててください。

本機の概要

- HS-4000 / DA-6400のLANでのVNC機能を利用して、HS-4000 / DA-6400のディスプレイ画面とその機能を外部モニターで大きく表示し、本機での操作が可能
- HS-4000 / DA-6400を最大同時に4台まで接続／表示可能
- シャットダウン動作が不要（POWERスイッチで電源をオフ）
- コンパクトサイズで省スペース
- キーボード、マウスはUSBで接続可能

本製品の構成

本製品の構成は、以下の通りです。開梱は本体に損傷を与えないよう慎重に行ってください。梱包箱と梱包材は、後日輸送するときのために保管しておいてください。付属品が不足している場合や輸送中の損傷が見られる場合は、お買い上げの販売店にお問い合わせください。

- 本体x1
- ACアダプター.....x1
- ACアダプター用電源コード.....x1

- 3P-2P変換アダプター.....x1
- 固定用ブラケット.....x2
- VESAマウントアダプター.....x1
- 取扱説明書（本書、保証書含む）.....x1

注意
本機をご使用する際は必ず、付属の専用ACアダプターをご使用ください。また、付属のACアダプターを他の機器に使用しないでください。故障、火災、感電の原因となります。

本書の表記

本書では、以下のような表記を使います。

- ディスプレイに表示される文字を「Target」のように「 」で括って表記します。
- 「ダブルクリック」または「クリック」は、マウスでの操作を指します。
- 必要に応じて追加情報などを、「ヒント」、「メモ」、「注意」として記載します。

ヒント

本機をこのように使うことができる、といったヒントを記載します。

メモ

補足説明、特殊なケースの説明などをします。

注意

指示を守らないと、機器が壊れたり、データが失われたりする可能性がある場合に記載します。

△注意

指示を守らないと、人がけがをする可能性がある場合に記載します。

商標および著作権に関して

- TASCAMおよびタスカムは、ティアック株式会社の登録商標です。
- その他、記載されている会社名、製品名、ロゴマークは、各社の商標または登録商標です。

設置上の注意

- 本機の動作保証設置は、摂氏5度～35度です。
- 次のような場所に設置しないでください。故障の原因となります。
 - 振動の多い場所
 - 窓際などの直射日光が当たる場所
 - 暖房器具のそばなど極端に温度が高い場所
 - 極端に温度が低い場所
 - 湿気が多い場所や風通しが悪い場所
 - ほこりの多い場所
- 放熱を良くするために、本機の上には物を置かないでください。
- パワーアンプなど熱を発生する機器の上に本機を置かないでください。

結露について

本機を寒い場所から暖かい場所へ移動したときや、寒い部屋を暖めた直後など、気温が急激に変化すると結露を生じることがあります。結露したときは、約1～2時間放置した後、電源を入れてお使いください。

製品のお手入れ

製品の汚れは、柔らかい布でからぶきしてください。化学ぞうきん、ベンジン、シンナー、アルコールなどで拭かないでください。表面を傷める、または色落ちさせる原因となります。

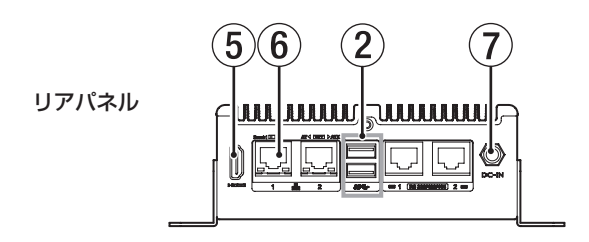
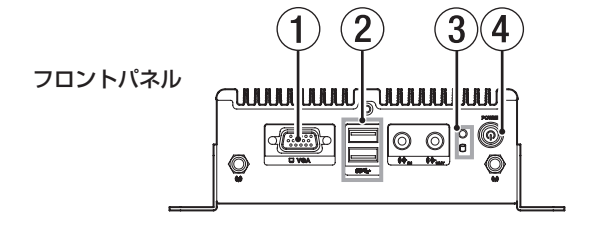
ユーザー登録について

TASCAMのウェブサイトにて、オンラインでのユーザー登録をお願いいたします。https://tascam.jp/jp/login

アフターサービス

- この製品には、保証書が添付（巻末に記載）されています。大切に保管してください。万が一販売店の捺印やご購入日の記載がない場合は、無料修理保証の対象外になりますので、ご購入時のレシートなどご購入店・ご購入日が確認できる物を一緒に保管してください。
- 保証期間は、お買い上げ日より1年です。保証期間中は、記載内容によりティアック修理センター（巻末に記載）が無償修理致します。その他の詳細については、保証書をご参照ください。
- 保証期間経過後、または保証書を提示されない場合の修理などについては、お買い上げの販売店またはティアック修理センター（巻末に記載）にご相談ください。修理によって機能を維持できる場合は、お客様のご要望により有料修理致します。
- 万一、故障が発生した場合は使用を中止し、必ず電源プラグをコンセントから抜いて、お買い上げの販売店またはティアック修理センター（巻末に記載）までご連絡ください。
- 修理を依頼される場合は、次の内容をお知らせください。なお、本機の故障、もしくは不具合により発生した付随的損害(録音内容などの補償)の責については、ご容赦ください。
 - 型名、型番（IF-D4000VMKII）
 - 製造番号（Serial No.）
 - 故障の症状（できるだけ詳しく）
 - お買い上げ年月日
 - お買い上げ販売店名
 - お問い合わせ先については、巻末をご参照ください。
- 本機を廃棄する場合に必要な収集費などの費用は、お客様のご負担になります。

各部の名称



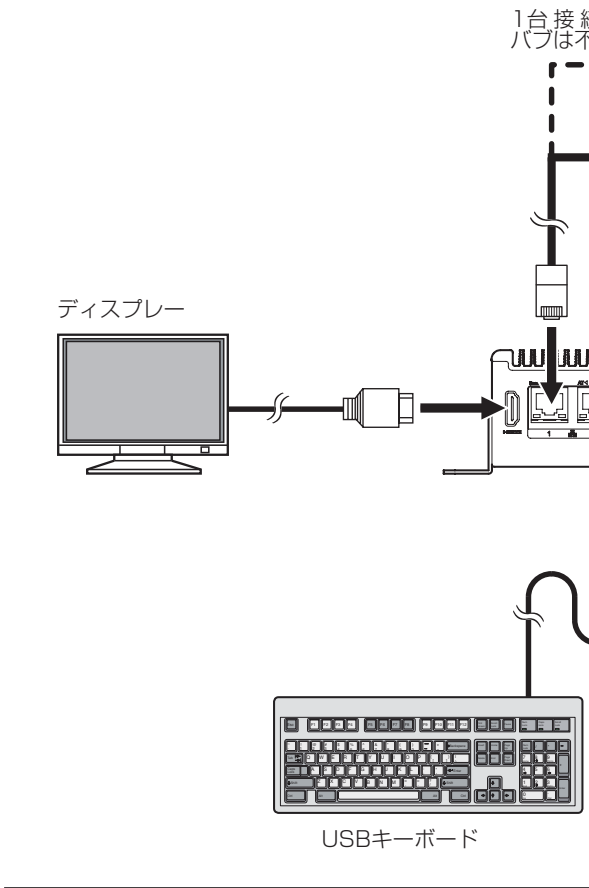
注意
上記に記載されていない端子は、現在使用できません。誤って他の機器を接続しないようご注意ください。

- 電源端子**
付属の専用ACアダプターを接続します。

接続する

本機のリアパネルの各端子とHS-4000 / DA-6400、およびディスプレイなどを、下記の接続図を参考に接続してください。

メモ
HS-4000とDA-6400を混在して接続することも可能です。



電源をオンにする／オフにする

電源をオンにする

POWERボタンを3秒以上押し続けると、電源がオンになります。下記の GUI 画面が表示されるまで待ちます。



[GUI 画面]

メモ
電源ブレーカーなどで電源が停止した場合、電源復帰後に本機はオンになります。

VGA端子

D-sub 15ピンのVGA接続用端子です。ここにディスプレイを接続します。

USB端子

USB接続のキーボードやマウスを接続します。データのバックアップのUSBメモリーなどを接続することも可能です。

内蔵ドライブアクセスLED

内蔵ドライブにアクセスすると点滅します。

POWERボタン

電源をオン／オフします。

HDMI端子

HDMI対応ディスプレイを接続します。

ETHERNET端子

ここにHS-4000 / DA-6400を接続します。2台以上のHS-4000 / DA-6400を接続する場合は、ここにLAN用ハブを接続して最大4台まで接続可能です。

注意
1番端子のみ使用可能です。

メモ

接続用のLANケーブルは、CAT5e以上のケーブルで接続してください。

電源端子

付属の専用ACアダプターを接続します。

初期設定をする

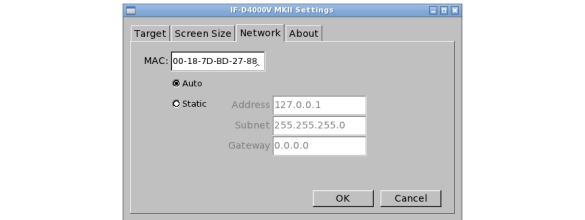
HS-4000 / DA-6400の設定をする。
HS-4000 / DA-6400本体のキー操作、またはタッチパネル操作にてETHERNETの通信設定を行います。

設定については、HS-4000 / DA-6400それぞれの機器のネットワーク機能の設定を参照してください。

IF-D4000VMKIIの設定をする

- GUI画面上の「Settings」アイコンをダブルクリックし、「IF-D4000V MKII Settings」を起動します。

- 「Network」タブをクリックし、Networkタブ画面を表示します。



- GUI画面の何も表示されていない部分で右クリックすると、メニューリストが表示されます。表示されたメニューリストから「Settings」を選択しても上記の「IF-D4000V MKII Settings」を起動できます。

- 「Static」を選択し、「Address」と「Subnet」の設定値を入力します。

メモ

設定値は任意のため、上記画面は設定例です。ネットワークの設定値やその他の設定については、施設のネットワーク管理者にご相談ください。

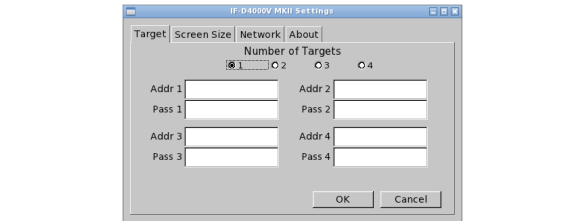
- 「OK」ボタンをクリックして、Settingsウィンドウを閉じます。

- GUI画面の何も表示されていない部分を右クリックし、表示されたメニューリストから「Reboot」を選択します。以下のような確認ウィンドウが出るので「OK」をクリックしてください。



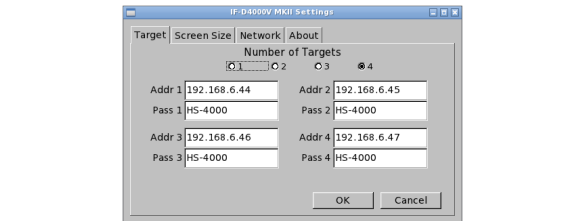
- 設定を反映させるため、システムを再起動します。

- 再起動後、「Target」タブをクリックし、Targetタブ画面を表示します。



- 本機に接続したディスプレイに表示させたい本体台数を、「Number of Targets」の「1」～「4」から選択します。

- 本機に接続したディスプレイに表示させたいHS-4000 / DA-6400本体のIPアドレスとパスワードを、各「Addr」と「Pass」にキーボードで入力します。HS-4000 / DA-6400を複数台接続する場合は、番号が若い順（1→2→3→4）に設定してください。



- 「OK」ボタンをクリックして、IPアドレスとパスワードを保存します。

メモ

- 複数台設定時、IP Addressの設定値が本機と同じになったり、他のHS-4000 / DA-6400と同じにした場合、「Target is Busy」のエラー表示が出ます。

ネットワーク上で何らかの問題が発生した場合、ディスプレイに何も表示されません。その場合、本機またはHS-4000 / DA-6400本体のネットワーク接続や設定を確認してください。

- Passwordのみ違う場合は、「Password Mismatch」のエラー表示が出ます。

- IP Addressのみ違う場合は、接続がされていないところにIP AddressとPasswordの設定をした場合にディスプレイにTargetとなるHS-4000 / DA-6400の画面は、表示されません。

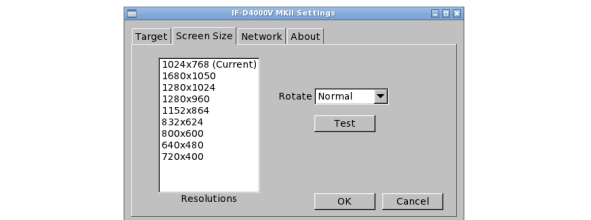
- 以上の設定後、接続可能なHS-4000 / DA-6400を本機が自動で検出し、ディスプレイに表示します。下記画面は、HS-4000を4台接続して表示させた例です。



〔Target画面〕

ディスプレイの表示サイズの変更

- GUI画面上の「Settings」アイコンをマウスのダブルクリックし、「IF-D4000V MKII Settings」を起動します。
- 「Screen Size」タブをクリックし、Screen Sizeタブ画面を表示します。「Resolutions」項目に、接続したディスプレイで表示可能なサイズが自動認識してリストアップされます。



- ディスプレイに表示したいサイズを選択します。
- 「Test」ボタンをクリックし、ディスプレイの表示サイズをテスト表示します。
- テスト表示を確認後、「OK」ボタンをクリックし、表示サイズを変更します。

メモ

表示するTarget数によるディスプレイの推奨サイズ

- Target数 = 1台の場合：1024x768
- Target数 = 2台以上の場合：1280x1024

Target画面上での機能

Target画面上でマウスを右クリックをすると、下記のメニューが表示され、選択できます。

メニュー表示	内容
HOME	HS-4000本体のHOMEキーと同様に、ホーム画面をTarget画面に表示します。
MENU	HS-4000本体のMENUキーと同様に、MENU画面をTarget画面に表示します。
PROJECT	HS-4000本体のPROJECTキーと同様に、プロジェクト画面をTarget画面に表示します。
LOCK	HS-4000本体のHOMEキーを押しながらMENUキー押すことで表示する LOCK SETUP 画面をTarget画面に表示します。

DA-6400

メニュー表示	内容
HOME	DA-6400本体のHOME [METER] ボタンと同様に、ホーム画面をTarget画面に表示します。
MENU	DA-6400本体のMENUボタンと同様に、メニュー画面をTarget画面に表示します。
INFO	DA-6400本体のINFOボタンと同様に、INFO画面をTarget画面に表示します。
LOCK	DA-6400本体のHOME [METER] ボタンを押しながらMENUボタン押すことで表示する LOCK SETUP 画面をTarget画面に表示します。

IF-D4000VMKIIの操作

TASCAM HS-4000本体のディスプレイは、タッチパネルとなっています。IF-D4000VMKIIでは、Target画面でそのタッチパネル操作と同様なことを、本機に接続したマウスで操作します。また、本機に接続したキーボードで各種のコントロールが可能です。

- キーボード機能割付けについては、HS-4000の取扱説明書「第12章 その他の機能-コンピューターキーボードを使った操作」項目を参照してください。
- マウス操作の機能割付けについては、HS-4000の追補版ファームウェア V1.21の新機能追加「VNC（ヴァーチャル・ネットワーク・コンピューティング）」項目を参照してください。

トラブルシューティング

本機の動作がおかしいときは、修理を依頼する前にもう一度、下記の点検を行ってください。それでも改善しないときは、お買い上げの販売店またはティアック修理センター（巻末に記載）にご連絡ください

電源が入らない	電源プラグ等がしっかりと差し込まれているか確認してください。 <p>本体のバックアップ用の電池が切れています。ティアック修理センター（巻末に記載）までご連絡ください。</p>
「Server Not Responding - Waiting 10 seconds」エラーが出る	起動ディスク内の設定ファイルが壊れています。ティアック修理センター（巻末に記載）までご連絡ください。
「Warning : Settings File Corrupt」がTarget設定画面内に赤文字で表示する	起動ディスク内の設定ファイルが壊れています。場合によっては本機を再起動するまで、Targetに接続できない可能性があります。ティアック修理センター（巻末に記載）までご連絡ください。
本機で操作できない	パネルロック機能がオンになっている。 <p>マウス（USBポート）の認識ができていません。</p>
「Waiting for network」エラーが出る。または、HS-4000 / DA-6400の画面が表示されない。	ネットワーク設定がDHCP設定になっている可能性があります。 <p>「IF-D4000V MKII Settings」の「Network」タブ画面でネットワーク設定を確認してください。</p>
「Target is Busy」エラーが繰り返し表示される	TargetのHS-4000 / DA-6400が、他のIF-D4000VMKIIやVNC Clientと接続している。 <p>TargetのHS-4000 / DA-6400が、他のIF-D4000VMKIIやVNC Clientで接続した状態で、Clientが消失した場合、その接続状態がクリアされていない。</p> <p>上記の状態ではHS-4000 / DA-6400本体が再生・録音中の場合、HS-4000 / DA-6400本体にメニュー画面を表示します。HS-4000では、MENU画面の「REMOTE SETUP」画面から「ETHERNET」タブ画面を選択し、「IP MODE」項目の設定の「Disable」ボタンと「Enable」ボタンを「Enable」→「Disable」→「Enable」と切り換え、設定変更を行ってください。</p>
本機のアプリケーションが起動しない	「Boot Prompt」らしきメッセージが表示する。起動ディスクが、破壊されています。 <p>「No Boot Media」らしきメッセージが表示する。起動ディスクが正しく取り付けられていない可能性があります。</p>

仕様

入出力定格

ディスプレイ端子

HDMI　：3840 x 2160 @30MHz
VGA　　：1920 x 1200 @60Hz

USB端子

コネクター：USB3.0 タイプA

ETHERNET端子

コネクター：RJ-45
伝送プロトコル：TCP/IP
Ethernet規格：1000BASE-T
ケーブル：カテゴリ 5e以上のSTPケーブル

一般

電源

AC100 - 240V、50-60Hz

外形寸法

179.6 x 55.1 x 115.3 mm（幅 x 高さ x 奥行き、ブラケットを含む）

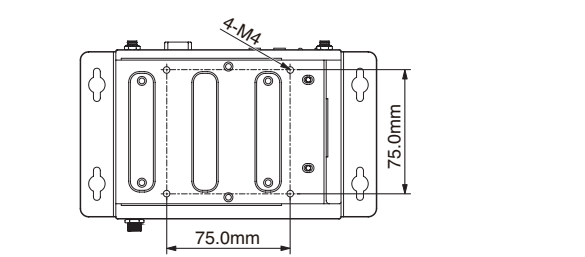
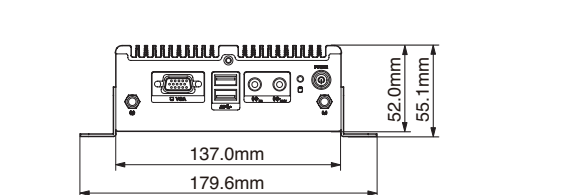
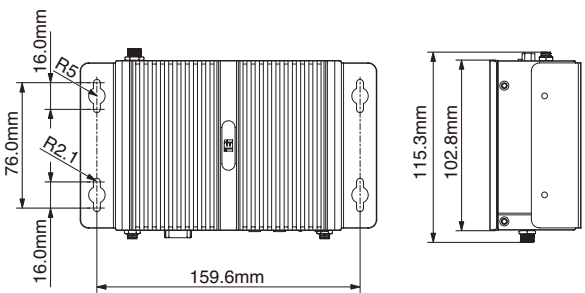
動作温度

5～35℃

質量

1.4kg

寸法図



- 取扱説明書のイラストが一部製品と異なる場合があります。
- 製品の改善により、仕様および外観が予告なく変更することがあります。

GNU GPL/LGPL適用ソフトウェアに関するお知らせ

本製品は、TASCAM Viewerという名前でGPLのTigerVNCをベースにしたアプリケーションを使用しています。ソースファイル・コード、ライセンス情報については、起動ディスク内の下記の場所に置いてあります。

- 〔ドライブ名〕/source/tascamvnc.zip
このファイルはパスワードで保護されています。[Password : macsat]

なお、ソースファイル・コードの内容等についてのご質問はお答えできませんので、あらかじめご了承ください。

その他、ご不明な点については下記URLにお問い合わせください。

- お問い合わせ先：http://teac-global.com/support/opensource/form/

保証書

<p>ティアック株式会社</p> 〒206-8530 東京都多摩市落合1-47
<p>この製品の取り扱いなどに関するお問い合わせは</p> タスカム カスタマーサポート 〒206-8530 東京都多摩市落合1-47
<p> 0570-000-809</p> <p>● 携帯電話、ナビダイヤルがご利用いただけない場合 電話：042-356-9137 / FAX：042-356-9185 受付時間は、10:00～12:00 / 13:00～17:00です。 （土・日・祝日・弊社指定休日を除く）</p>
<p>故障・修理や保守についてのお問い合わせは</p> ティアック修理センター 〒358-0026 埼玉県入間市小谷田858
<p> 0570-000-501</p> <p>● 携帯電話、ナビダイヤルがご利用いただけない場合 電話：04-2901-1033 / FAX：04-2901-1036 受付時間は、9:30～17:00です。（土・日・祝日・弊社指定休日を除く）</p> <p>■ 住所や電話番号は、予告なく変更する場合があります。あらかじめご了承ください。</p>

保証書
<p>品名および型名</p> <p>IF-D4000VMKII</p>
<p>機番</p> <div style="border: 2px solid red; padding: 10px; text-align: center; font-size: 2em; color: red; width: fit-content; margin: 0 auto;">見本</div>
<p>お買い上げ日</p>

<p>お名前</p>
<p>ご住所</p>
<p>販売店</p>

<p>販売店の住所</p>
<p>お客様にご記入いただいた保証書の控えは、保証期間内のサービス活動およびその後の安全点検活動のために記載内容を利用させていただく場合がございますので、ご了承ください。</p>
<p>無料修理規定（持ち込み修理）</p> <ol style="list-style-type: none">取扱説明書、本体貼付ラベルなどの注意書きに従った正常な使用状態で保証期間内に故障が発生した場合には、ティアック修理センターが無料修理致します。 本体の保証期間は、お買い上げの日から1年です。 保証期間内に故障して無料修理を受ける場合は、本書をご提示の上、ティアック修理センターまたはお買い上げの販売店に修理をご依頼ください。商品を送付していただく場合の送付方法については、事前にティアック修理センターにお問い合わせください。無償修理の対象は、お客様が日本国内において購入された日本国内向け当社製品に限定されます。 ご転居、ご贈答品などでお買い上げの販売店に修理をご依頼になれない場合は、ティアック修理センターにご連絡ください。 次の場合には、保証期間内でも有料修理となります。 <ol style="list-style-type: none">ご使用上の誤りおよび不当な修理や改造による故障および損傷 お買い上げ後の輸送・移動・落下などによる故障および損傷 火災、地震、水害、落雷、その他の天災地変、公害や異常電圧による故障および損傷 接続している他の機器に起因する故障および損傷 業務上の長時間使用など、特に苛酷な条件下において使用された場合の故障および損傷 メンテナンス 本書の提示がない場合 本書にお買い上げ年月日、お客様名、販売店名（印）の記入のない場合、あるいは字句を書き換えられた場合 本書は日本国内においてのみ有効です。 <p>This warranty is valid only in Japan.</p> 本書は再発行致しませんので、紛失しないよう大切に保管してください。

* この保証書は、本書に明示した期間・条件のもとにおいて無料修理をお約束するものです。この保証書によって保証書を発行しているもの（保証責任者）、およびそれ以外の事業者に対するお客様の法律上の権利を制限するものではありません。保証期間経過後の修理などについてご不明の場合は、ティアック修理センターにお問い合わせください。