

TASCAM

D01337401A

CD-400U Network Settings

取扱説明書

The screenshot shows the 'CD-400U Network Setting' web interface. At the top, it displays 'TASCAM' and 'CD-400U' with the version '1.0.0 build:130'. The main heading is 'Network Settings'. There is a 'Search' button and two tabs: 'Settings' (selected) and 'Initializing'. Under the 'Settings' tab, there is a 'Network' section with a checked checkbox. Below it, 'Auto(DHCP) or Static' is set to 'Auto(DHCP)'. The following fields are: IP Address (172.16.0.41), Subnet Mask (255.255.255.0), Gateway (172.16.0.1), DNS Address (172.16.0.1), and MAC Address(Read-only) (00:02:2E:81:EB:ED). At the bottom, there is a 'Telnet Password' field with the value '400' and a note '(Up to 10 numeric characters)'. 'Close' and 'Write' buttons are at the bottom.

Field	Value
Network	<input checked="" type="checkbox"/>
Auto(DHCP) or Static	<input checked="" type="checkbox"/> Auto(DHCP)
IP Address	172.16.0.41
Subnet Mask	255.255.255.0
Gateway	172.16.0.1
DNS Address	172.16.0.1
MAC Address(Read-only)	00:02:2E:81:EB:ED
Telnet Password	<input type="checkbox"/> 400 (Up to 10 numeric characters)

目次

本書の表記	2
商標および著作権に関して	2
動作環境	3
Windows	3
Mac	3
CD-400U本体とアプリケーションのバージョン	3
CD-400U Network Settingsをインストールする	3
Windows	3
Mac	4
Gatekeeperについて	5
IF-E100と接続する	6
使用しないネットワークインターフェースを無効化するには	7
画面の構成	8
Settingsタブ画面	8
Initializingタブ画面	9
ネットワーク設定の変更	9
IPアドレスを自動で取得する	9
IPアドレスをマニュアルで設定する	10
Telnetパスワードを変更する	11
ネットワーク設定の初期化	12
アプリの終了	13

TASCAM CD-400U Network Settingsは、Windows / Macのウェブブラウザ上で、TASCAM CD-400U用EthernetボードIF-E100を装着したCD-400Uのネットワーク設定および確認が可能なアプリケーションです。

本アプリケーションをご使用いただく場合は、「ソフトウェア使用許諾契約書」をお読みいただき、同意いただいた上でご使用ください。

本書の表記

本書では、以下のような表記を使います。

- パソコンのディスプレイに表示される文字を **OK** のように表記します。
- 必要に応じて追加情報などを、「ヒント」、「メモ」、「注意」として記載します。

ヒント

本ソフトウェアをこのように使うことができる、といったヒントを記載します。

メモ

補足説明、特殊なケースの説明などを記載します。

注意

指示を守らないと、機器が壊れたり、データが失われたりする可能性がある場合に記載します。

⚠ 注意

指示を守らないと、人がけがをする可能性がある場合に記載します。

商標および著作権に関して

- TASCAMおよびタスカムは、ティアック株式会社の登録商標です。
- Apple、Mac、Mac OS および macOS は、米国および他の国々で登録されたApple Inc. の商標です。
- Microsoft、Windows、Windows XP および Windows Vista は、米国 Microsoft Corporation の米国、日本およびその他の国における登録商標または商標です。
- その他、記載されている会社名、製品名、ロゴマークは各社の商標または登録商標です。

動作環境

Windows

対応OS

Windows 10 (32bit, 64bit)
Windows 8.1 (32bit, 64bit)
Windows 7 SP1以降 (32bit, 64bit)

メモ

Windows 8、Windows XP および Windows Vista では、お使いになることができません。

対応パソコン

Windows 対応パソコン

CPU

Intel Core iシリーズ以降推奨

メモリー

2GB以上 (4GB以上を推奨)

ディスクの空き容量

150MB以上の空きが必要

画面解像度／色数

1280 x 1024ドット (SXGA) 以上
True Color (32ビット) 推奨

Mac

対応OS

macOS High Sierra (10.13)
macOS Sierra (10.12)
OS X El Capitan (10.11)

対応モデル

Intel Core i シリーズ／ Core M シリーズを搭載した Mac

メモリー

2GB以上 (4GB以上を推奨)

ディスクの空き容量

150MB以上の空きが必要

画面解像度

1280 x 1024ドット (SXGA) 以上

CD-400U本体とアプリケーションのバージョン

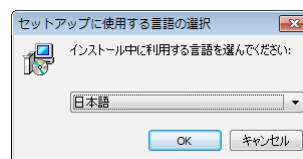
CD-400U本体：Ver 1.10以降*

※ CD-400U本体のファームウェアは、常に最新版をお使いいただけますようお願い致します。最新のファームウェアに関しては、TASCAMのウェブサイト (<https://tascam.jp/jp/>) にてご確認ください。

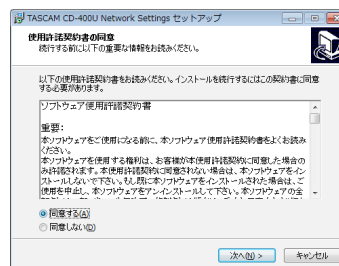
CD-400U Network Settingsをインストールする

Windows

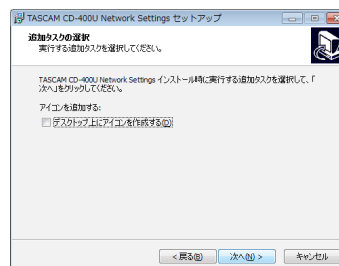
1. お使いのパソコンをインターネットに接続してください。
2. TASCAMウェブサイト (<https://tascam.jp/jp/>) からソフトウェア (CD-400U Network Settings) のインストーラーをダウンロードしてください。
 - インターネット接続における通信費用はお客様のご負担となりますのでご了承ください。
3. ダウンロード後ファイルを解凍し、TASCAM_CD-400U_NetworkSettings_ver1.0.0_win.exe (1.00はバージョン) をダブルクリックして、インストーラーを起動してください。インストーラーの言語選択画面が表示されますので、ご希望の言語を選択し、**OK** ボタンをクリックしてください。



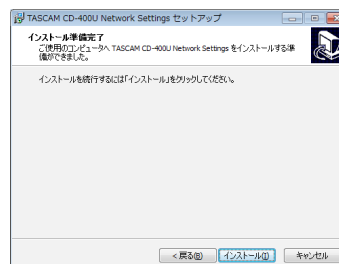
4. ソフトウェアのライセンス同意画面を表示します。ライセンス条項に同意して **同意する(A)** を選択し、**次へ(N)>** ボタンをクリックして次に進みます。



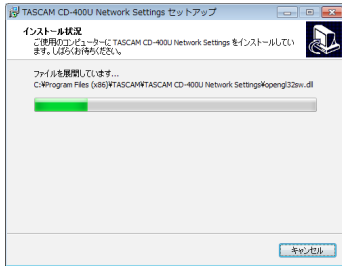
5. ショートカットの作成画面を表示します。デスクトップにショートカットを作成する場合は、**デスクトップ上にアイコンを作成する(O)** にチェックマーク (✓) を入れて、**次へ(N)>** ボタンをクリックして次に進みます。



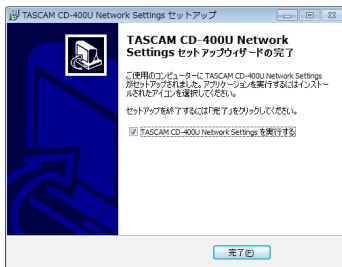
6. インストール内容の確認画面を表示します。内容を確認したら、**インストール(I)** ボタンをクリックします。



7. インストールの進行状況画面を表示します。
インストールを途中で中止したい場合は、**キャンセル** ボタンをクリックします。



8. インストール完了画面を表示します。
すぐにCD-400U Network Settingsを起動する場合は、そのまま **完了(F)** ボタンをクリックしてください。
後でCD-400U Network Settingsを起動する場合は、**CD-400U Network Settings を実行する** のチェックマーク(✓)を外してから、**完了(F)** ボタンをクリックしてください。



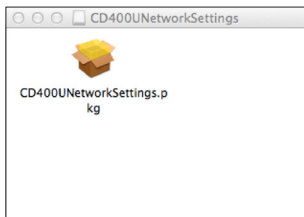
以上でソフトウェアのインストール作業は、完了です。

Mac

メモ

Mac 用 CD-400U Network Settings のインストール中に、“CD400UNetworkSettings.pkg” は、Mac App Storeからダウンロードされたものではないため開かせん。などの警告メッセージが表示されることがあります。これらの警告メッセージが表示されたときは、5ページ「Gatekeeperについて」の対処方法を行った上で、インストールを続けてください。

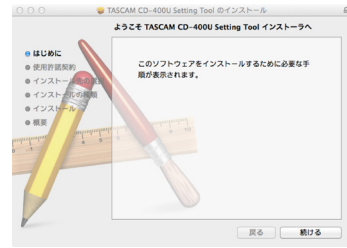
1. TASCAMのウェブサイト (<https://tascam.jp/jp/>) から、ご使用のOSに適した最新のMac 用 CD-400U Network Settings をダウンロードし、ご使用のパソコンに保存してください。
2. 保存したMac 用 TASCAM CD-400U Network Settings のディスクイメージファイル **TASCAM_CD-400U Network Settings_installer_vXXX.dmg** (XXX はソフトウェアのバージョン) をダブルクリックし、開いたフォルダー内の **CD400UNetworkSettings.pkg** をダブルクリックします。



メモ

ご使用の環境により、ダウンロードしたzipファイルが解凍されていない場合があります。その場合は、zipファイルを解凍してからディスクイメージファイルをダブルクリックしてください。

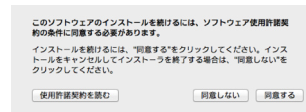
3. インストーラーが起動しますので、**続ける** ボタンをクリックします。



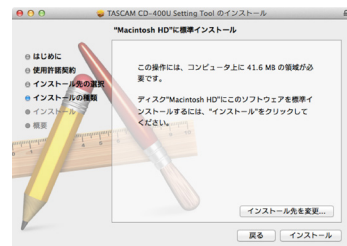
4. 次に希望の言語を選択し、使用許諾契約の内容を確認します。**続ける** ボタンをクリックします。



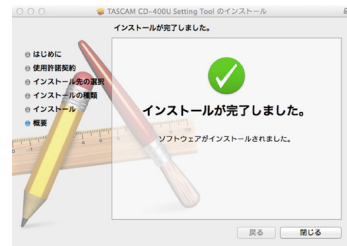
5. 使用許諾契約の内容に同意ができれば、**同意する** を選択します。



6. 次に **インストール** ボタンをクリックすると、インストールが開始されます。



7. 次の画面が表示されたら、インストール作業は完了です。**閉じる** ボタンをクリックします。



インストーラーが終了します。

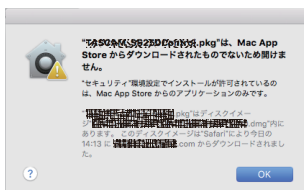
Gatekeeperについて

Mac OS Xをお使いの場合、セキュリティー機能のGatekeeper設定により、インストール中に警告メッセージが表示されることがあります。

表示された警告メッセージにより、対処方法が異なります。詳しくは、以下の対処方法をご参照ください。

Gatekeeperの設定を“Mac App Storeからのアプリケーションのみを許可”にしている場合

“CD400UNetworkSettings.pkg” は、Mac App Storeからダウンロードされたものでないため開けません。というセキュリティーの警告画面が表示されることがあります。



その場合には **OK** ボタンをクリックして警告画面を閉じた後、ファイル上でcontrolキーを押しながらクリックする、またはファイル上で右クリックし、メニューから **開く** をクリックしてください。

“CD400UNetworkSettings.pkg” は、Mac App Storeからダウンロードされたものではありません。開いてもよろしいですか? という警告画面が表示されますので、**開く** ボタンをクリックしてください。



このとき、次のGatekeeperの設定を **Mac App Storeからのアプリケーションのみを許可** 以外にしている場合と同じ警告画面が表示されることがあります。


“CD400UNetworkSettings.pkg” は、Mac App Storeからダウンロードされたものでないため開けません。というメッセージが再度表示され、開けないことがあります。




このときは、ファイルのあるフォルダーからデスクトップなど他のフォルダーにファイルをコピーしてから実行するか、Gatekeeperの設定を **Mac App Storeと確認済みの開発元からのアプリケーションを許可** に変更してから再度実行してください。

Gatekeeperの設定を変えるには

Gatekeeperの設定は、システム環境設定の **セキュリティーとプライバシー** から **一般** タブの **ダウンロードしたアプリケーションの実行許可**：項目で変更できます。

変更するには左下の  アイコンをクリックし、パスワードを入力してロックを解除する必要があります。



 ボタンもしくはcommand + Qなどでシステム環境設定を終了する、または **すべてを表示** をクリックしてこの画面から移動すると、再度ロックされます。

注意

Gatekeeperの設定を変えることで、セキュリティーにリスクが生じる場合があります。

Gatekeeperの設定を変更してセキュリティーを下げた（下にある項目に変更した）ときは、本ソフトウェアのインストール終了後に設定を元に戻してください。

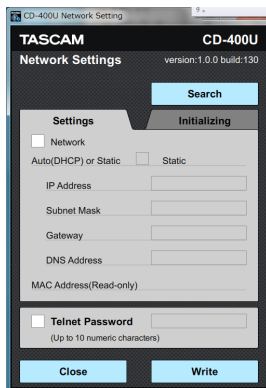
IF-E100と接続する

CD-400U Network SettingsでIF-E100のネットワーク設定を変更するためには、設定するIF-E100と接続している必要があります。

1. IF-E100とCD-400U Network Settingsをインストールしたコンピューターを同じネットワーク内に繋ぎます。

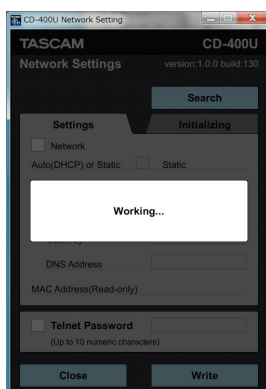
メモ

- 本アプリで設定できるのは1台のみです。IF-E100を複数台を同じネットワーク内に接続している場合は、設定したいIF-E100が搭載されているCD-400Uのみの電源をオンにして、他のCD-400Uの電源をオフにしてください。
 - 使用するコンピューターが複数のネットワーク・インターフェースを持つ場合は、CD-400Uとの接続に使用するインターフェース以外を無効化してください。
 - IF-E100側（CD-400U側）のIPアドレスは設定されていなくても、本ソフトウェアを使用することができます。（→7ページ「使用しないネットワークインターフェースを無効化するには」）
2. IF-E100を搭載したCD-400Uの電源をオンにします。
 3. TASCAM CD-400U Network Settingsのアイコンをクリックし、アプリを起動します。

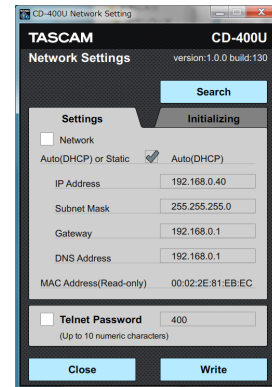


設定するIF-E100が見つかっていないため、「IP Address」などの表示は表示されずブランクになっています。

4. **Search** ボタンをクリックし、ネットワーク内のIF-E100を検索します。
検索中は、「Working…」と表示されます。



5. 「IP Address / Subnet Mask / Gateway / DNS / MACアドレス / Telnet Password」の設定が表示されます。



設定するIF-E100が検索され、設定を行えるようになりました。

メモ

以下のメッセージが出た場合はIF-E100が正しく見つかっておりませんので、確認・対応してから再度 **Search** をクリックし、IF-E100を検索します。

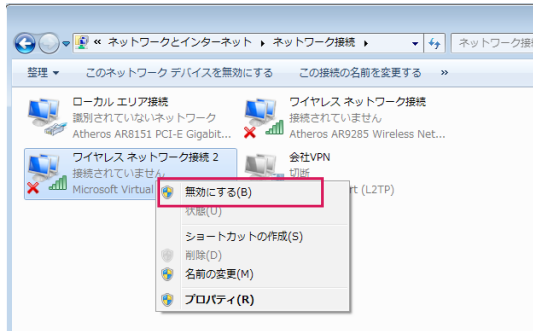
メッセージ	内容
Device not found	IF-E100がネットワーク上に見つかりませんでした。CD-400Uの電源がオンになっているか、正しく接続されているかを確認してください。
No valid active connections	有効なネットワークが見つかりません。お使いのパソコンがネットワークに正しく接続されていない可能性があります。
Multiple devices found	複数のIF-E100が見つかりました。CD-400U Network Settingsは、複数台を同時には接続できません。設定するIF-E100以外のIF-E100の載ったCD-400Uの電源をオフにしてください。

使用しないネットワークインターフェースを無効化するには

Windows

スタート ➔ コントロールパネル ➔ ネットワークと共有センター ➔ アダプターの設定の変更と選択し、ネットワーク接続を表示します。

無効化したいインターフェースのアイコンを右クリック ➔ 無効にするを選択します。



Wi-Fiを無効にする場合

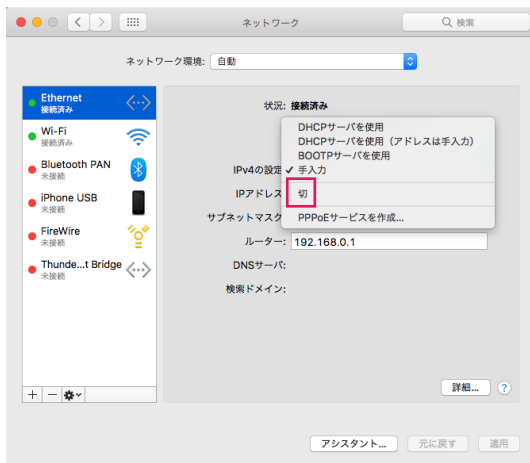
システム環境設定 ➔ ネットワークでWi-Fiを選択し、「Wi-Fiを切りにする」をクリックし、状況を「切」にします。



Mac

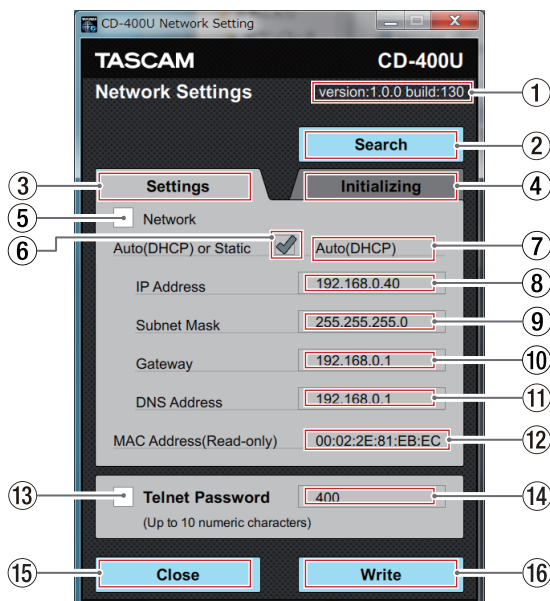
Ethernetを無効にする場合

システム環境設定 ➔ ネットワークでEthernetを選択し、IPv4の設定を「切」にします。状況が切になります。



画面の構成

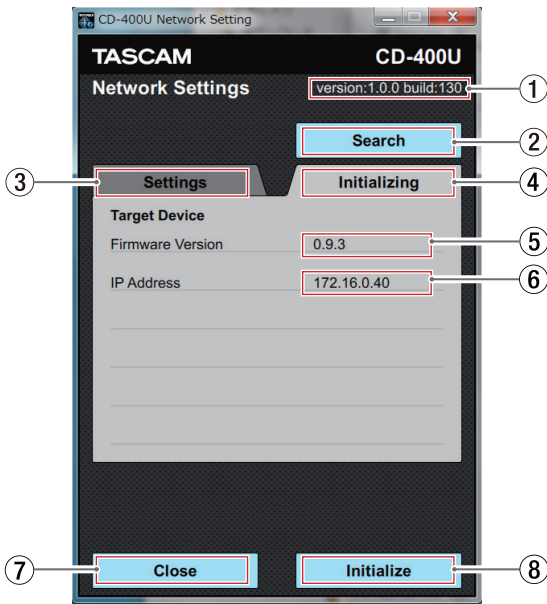
Settingsタブ画面



- ① **バージョン表示**
CD-400U Network Settingsのバージョンを表示します。
- ② **Searchボタン**
このボタンをクリックすると、ネットワーク内のIF-E100を検索します。
- ③ **Settingsタブ**
現在のタブです。
- ④ **Initializingタブ**
ここをクリックすると **Initializing** タブ画面に切り換わります。
- ⑤ **Network のチェックボックス**
ここをクリックするとチェックボックスにチェックマーク (✓) が入り、ネットワーク設定の変更が行えるようになります。再度クリックするとチェックマーク (✓) が消え、ネットワーク設定が変更できなくなります。
- ⑥ **Auto (DHCP) or Static のチェックボックス**
IPモードを変更します。

	IPモード
✓	Auto (DHCP)
	Static
- ⑦ **IPモード表示**
現在のIPモードの状態を表示します。IPモードの変更は、⑥ **Auto (DHCP or Static)** のチェックボックスで行います。
- ⑧ **IP Address**
IPモード表示が「**Auto (DHCP)**」のときは、現在のIPアドレスを表示します。変更はできません。
IPモード表示が「**Static**」のときは、IPアドレスの設定を変更できます。
- ⑨ **Subnet Mask**
IPモード表示が「**Auto (DHCP)**」のときは、現在のサブネットマスクの設定を表示します。変更はできません。
IPモード表示が「**Static**」のときは、サブネットマスクの設定を変更できます。

- ⑩ **Gateway**
IPモード表示が「**Auto (DHCP)**」のときは、現在のゲートウェイの設定を表示します。変更はできません。
IPモード表示が「**Static**」のときは、ゲートウェイの設定を変更できます。
- ⑪ **DNS Address**
IPモード表示が「**Auto (DHCP)**」のときは、現在のDNSアドレスの設定を表示します。変更はできません。
IPモード表示が「**Static**」のときは、DNSアドレスの設定を変更できます。
- ⑫ **MAC Address (Read-only)**
IF-E100のMACアドレスを表示します。
- ⑬ **Telnet Password のチェックボックス**
ここをクリックするとチェックボックスにチェックマーク (✓) が入り、Telnetパスワードの変更が行えるようになります。再度クリックするとチェックマーク (✓) が消え、Telnetパスワードの変更ができなくなります。
- ⑭ **Telnet Password**
Telnet Password のチェックボックスにチェックマーク (✓) が入っていないときは、現在のTelnetパスワードを表示します。変更はできません。
IPモード表示が「**Static**」のときは、IPアドレスの設定を変更できます。
- ⑮ **Closeボタン**
このボタンをクリックすると、CD-400U Network Settingsを終了します。
- ⑯ **Writeボタン**
このボタンをクリックすると、「**Network**」 / 「**Telnet Password**」のチェックボックスにチェックマーク (✓) が入っている項目の設定をIF-E100に書き込みます。



- ① **バージョン表示**
CD-400U Network Settingsのバージョンを表示します。
- ② **Searchボタン**
このボタンをクリックすると、ネットワーク内のIF-E100を検索します。
- ③ **Settingsタブ**
ここをクリックすると **Settings** タブ画面に切り替えます。
- ④ **Initializingタブ**
現在のタブです。
- ⑤ **Firmware Version表示**
接続されたIF-E100のファームウェアのバージョンを表示します。
- ⑥ **IP Address表示**
接続されたIF-E100のIPアドレスを表示します。
この画面では、IPアドレスの変更はできません。
- ⑦ **Closeボタン**
このボタンをクリックすると、CD-400U Network Settingsを終了します。
- ⑧ **Initializeボタン**
このボタンをクリックすると、IF-E100の設定を初期値に戻します。

IPアドレスを自動で取得する

IPアドレスを自動で取得して使うには、IPモード表示を「**Auto (DHCP)**」にします。IPモード表示の初期値は「**Auto (DHCP)**」です。

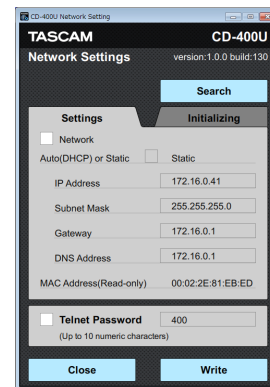
Settings タブ画面で **Auto (DHCP) or Static** のチェックボックスにチェックマーク (✓) が入っていて、IPモード表示が「**Auto (DHCP)**」と表示されている場合は、IPモード表示は「**Auto (DHCP)**」になっています。

メモ

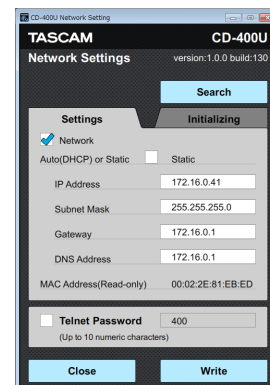
IPモード表示を「**Auto (DHCP)**」で使う場合には、DHCPサーバーが必要です。

IPモード表示が「**Auto (DHCP)**」になっていない(**Auto (DHCP) or Static** のチェックボックスにチェックマーク (✓) が入っておらず、IPモード表示が「**Static**」と表示されている) 場合には、次の手順で「**Auto (DHCP)**」に変更します。

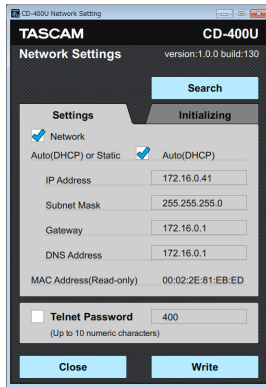
1. **Settings** タブをクリックして、**Settings** タブ画面を表示します。



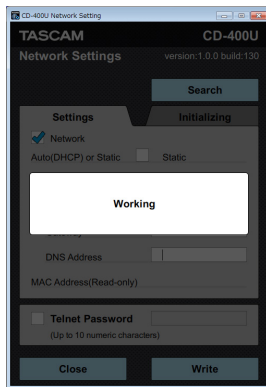
2. **Network** のチェックボックスをクリックして、チェックマーク (✓) を入れます。



3. **Auto (DHCP) or Static** のチェックボックスをクリックしてチェックマーク (✓) を入れる。

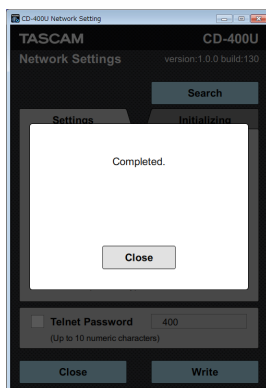


4. **Write** ボタンを押して、設定を保存します。

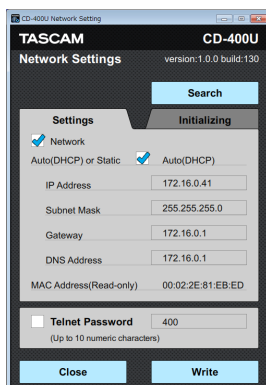


作業中は、「Working」と表示されます。

5. 「**Complete.**」と表示されたら、**Close** ボタンをクリックします。



6. **Settings** タブ画面が表示されます。



Auto (DHCP) or Static のチェックボックスにチェックマーク (✓) が入っていて **Auto (DHCP)** と表示されていることを確認します。

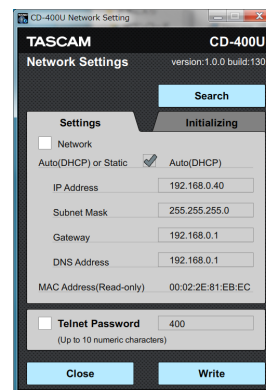
IPアドレスをマニュアルで設定する

IPアドレスを自動で取得して使うには、IPモード表示を「**Static**」にします。IPモード表示の初期値は「**Auto (DHCP)**」です。

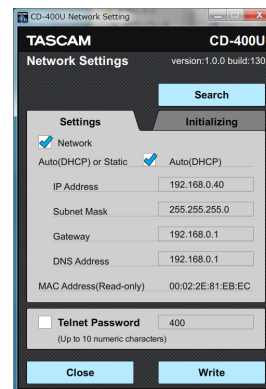
Settings タブ画面で **Auto (DHCP) or Static** のチェックボックスにチェックマーク (✓) が入っておらずIPモード表示が「**Static**」と表示されていれば、IPモード表示は「**Static**」になっています。

IPモード表示が「**Static**」になっていない (**Auto (DHCP) or Manual IP**) のチェックボックスにチェックマーク (✓) が入っていて、IPモード表示が「**Auto (DHCP)**」と表示されている場合には、次の手順で「**Static**」に変更します。

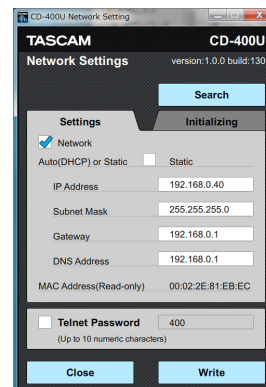
1. **Settings** タブをクリックして、**Settings** タブ画面を表示します。



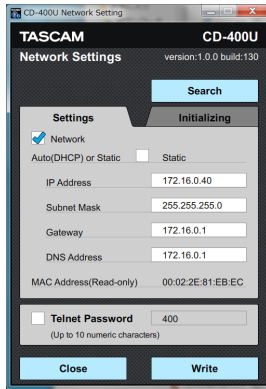
2. **Network** のチェックボックスをクリックして、チェックマーク (✓) を入れます。



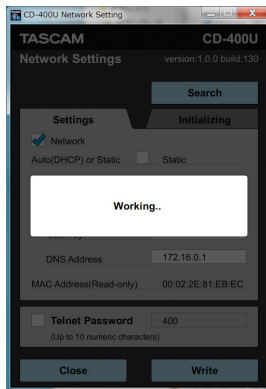
3. **Auto (DHCP) or Static** のチェックボックスをクリックして、チェックマーク (✓) を外します。



- IPアドレス、サブネットマスク、ゲートウェイ、DNSアドレスを入力します。

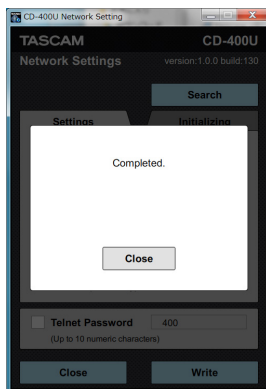


- Write** ボタンを押して、設定を保存する。

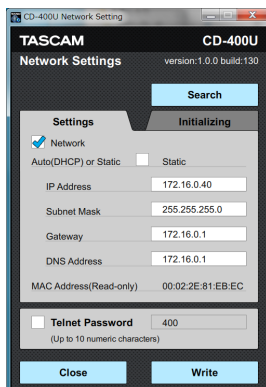


作業中は、「Working」と表示されます。

- 「Completed.」と表示されたら、**Close** ボタンをクリックします。



- Settings** タブ画面が表示されます。



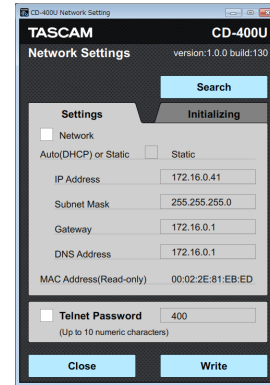
Auto (DHCP) or Static のチェックボックスにチェックマーク (✓) が入っておらず、IPモード表示が「**Static**」と表示されていることを確認します。

Telnetパスワードを変更する

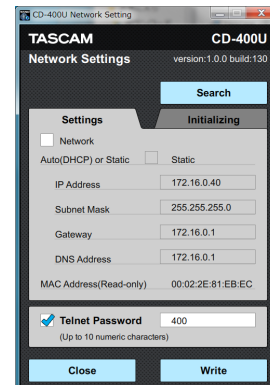
Telnetでログインするときのパスワードを変更します。(初期値：400)

パスワードは、数字最大10桁で設定できます。

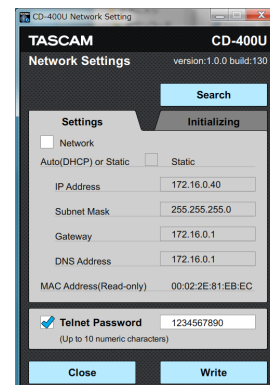
- Settings** タブをクリックして、**Settings** タブ画面を表示します。



- Telnet Password** のチェックボックスをクリックしてチェックマーク (✓) を入れる。

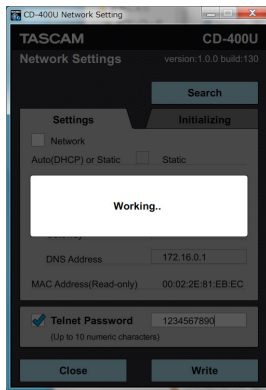


- 新しいパスワードを入力します。



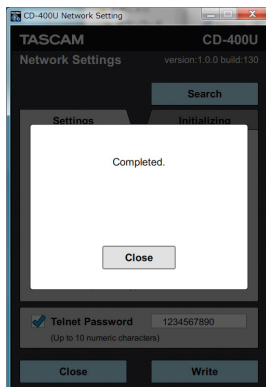
[例]1234567890と入力した場合]

4. **Write** ボタンを押して設定を保存する。

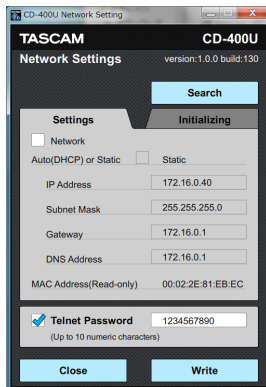


作業中は、「**Working**」と表示されます。

5. 「**Complete.**」と表示されたら、**Close** ボタンをクリックします。



6. **Settings** タブ画面が表示されます。

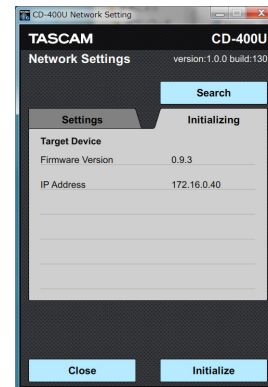


パスワード欄が新しく設定したパスワードになっていることを確認します。

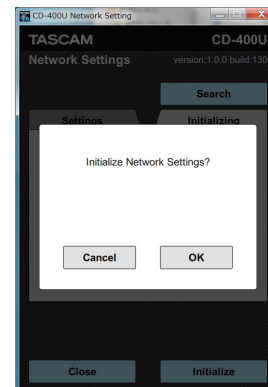
ネットワーク設定の初期化

現在の設定をリセットします。

1. **Initializing** タブをクリックして **Initializing** タブ画面を表示します。

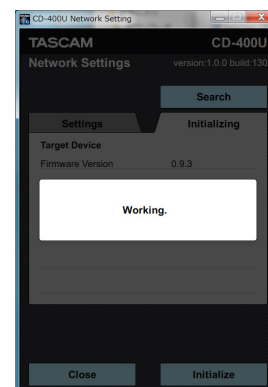


2. **Initialize** ボタンをクリックします。



「**Initialize Network Settings?**」と表示されます。

3. **OK** ボタンをクリックします。

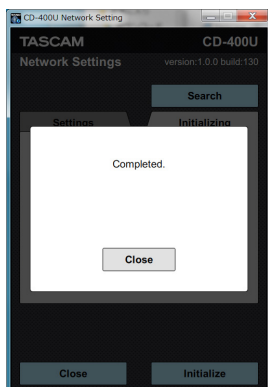


作業中は、「**Working**」と表示されます。

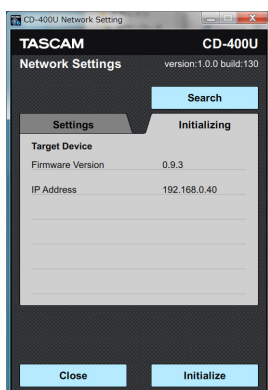
メモ

Cancel ボタンをクリックすると初期化をせずに **Initializing** タブ画面に戻ります

4. 「**Complete.**」と表示されたら、**Close** ボタンをクリックします。



5. **Initializing** タブ画面が表示されます。



アプリの終了

アプリを終了するには、**Close** ボタンをクリックします。

メモ

書き込みをせずにアプリを終了すると、IF-E100に変更は反映されません。

ティアック株式会社

〒206-8530 東京都多摩市落合1-47

この製品の取り扱いなどに関するお問い合わせは

タスカム カスタマーサポート 〒206-8530 東京都多摩市落合1-47



0570-000-809

- 携帯電話、またはナビダイヤルがご利用いただけない場合

電話：042-356-9137 / FAX：042-356-9185

受付時間は、10:00～12:00 / 13:00～17:00です。(土・日・祝日・弊社指定休日を除く)

故障・修理や保守についてのお問い合わせは

ティアック修理センター 〒358-0026 埼玉県入間市小谷田858



0570-000-501

- 携帯電話、またはナビダイヤルがご利用いただけない場合

電話：04-2901-1033 / FAX：04-2901-1036

受付時間は、9:30～17:00です。(土・日・祝日・弊社指定休日を除く)

- 住所や電話番号は、予告なく変更する場合があります。あらかじめご了承ください。