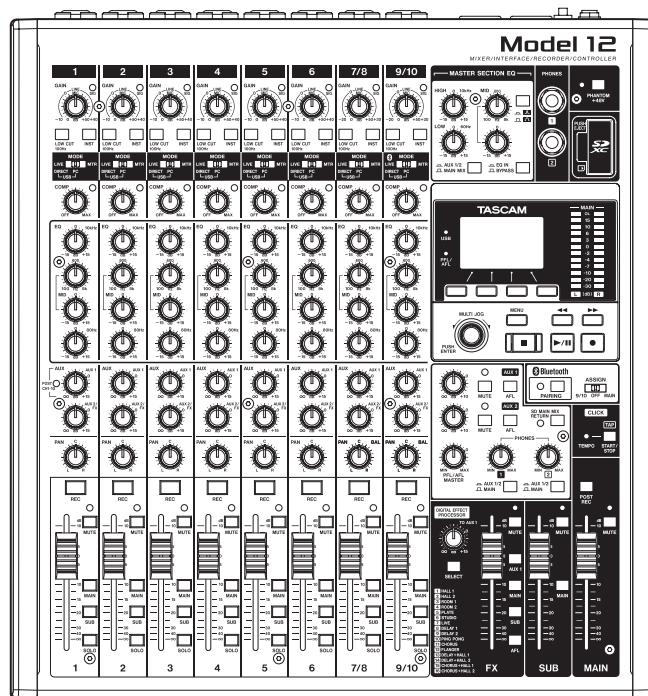


TASCAM

Model 12

Consola de grabación multipistas

MANUAL del modo de control DAW



Introducción

Contents

Introducción	2
Resumen.....	2
Derechos de propiedad intelectual.....	2
Operaciones del Model 12	3
Preparativos en la unidad.....	3
Conexión con un ordenador.....	3
Puesta en marcha del modo de control DAW.....	3
Salida del modo de control DAW	3
Ajustes de la pantalla MTR/USB SEND POINT	4
Controles de mezclador que puede usar con el modo de control DAW	5
Entrada y salida de audio USB en el modo de control DAW	6
Realización de ajustes en distintos DAW	7
Live	7
Controles que puede usar con el DAW.....	8
Pro Tools.....	9
Controles que puede usar con el DAW.....	9
Cubase.....	10
Controles que puede usar con el DAW.....	10
Cakewalk	11
Controles que puede usar con el DAW.....	12
Logic Pro.....	12
Controles que puede usar con el DAW.....	13
DP (Digital Performer)	14
Controles que puede usar con el DAW.....	14
Cubasis	15
Controles que puede usar con el DAW.....	15
Studio One.....	16
Controles que puede usar con el DAW.....	17
REAPER.....	18
Controles que puede usar con el DAW.....	19
Tabla de implementación MIDI	20
Tabla de implementación MIDI de los puertos de control DAW.....	20

Resumen

El Model 12 tiene funciones de control DAW. Al ajustarlo al modo de control DAW, podrá usar sus controles para la gestión básica de su aplicación DAW. Esto incluye el control de fader, anulación o muting, panorama, función solo, reproducción, parada y otras funciones de transporte.

Esta unidad admite la emulación de protocolos Mackie Control (MCU) y HUI, por lo que podrá controlar Cubase, Digital Performer, Logic, Live, Pro Tools, Cakewalk y la mayoría de las otras aplicaciones DAW principales.

Derechos de propiedad intelectual

- TASCAM is a registered trademark of TEAC Corporation.
- Microsoft and Windows are either registered trademarks or trademarks of Microsoft Corporation in the United States and/or other countries.
- Apple and Mac are trademarks of Apple Inc. in the United States and other countries.
- Avid and Pro Tools are either registered trademarks or trademarks of Avid Technology, Inc. or its subsidiaries in the United States and/or other countries.
- Cubase are registered trademarks of Steinberg Media Technologies GmbH.
- Cakewalk is a registered trademark are trademarks of BandLab Technologies Inc.
- Other company names, product names and logos in this document are the trademarks or registered trademarks of their respective owners.

Operaciones del Model 12

Preparativos en la unidad

Audio en el modo de control DAW

En el modo de control DAW sólo podrá escuchar el audio recibido a través de los canales 1-2 del Model 12.

Realice los ajustes siguientes según sea necesario.

- Para controlar el DAW mientras escucha el audio máster del DAW a través de esta unidad, ajuste el interruptor MODE de los canales 1-2 del Model 12 a "PC" y ajuste la salida audio máster del DAW a esos canales.
- En la pantalla MTR/USB SEND POINT, elija cualquier ajuste distinto a "PRE COMP" (valor por defecto). Para enviar la entrada LIVE o directa del canal 1-2 desde esta unidad al ordenador, ajuste el interruptor MODE a "LIVE" (esto desactiva la monitorización del sonido del DAW).

NOTA

El estado de la señal audio enviada al ordenador varía de acuerdo al ajuste de la pantalla MTR/USB SEND POINT. Para más detalles, vea "Ajustes de la pantalla MTR/USB SEND POINT" en pág. 4.

Conexión con un ordenador

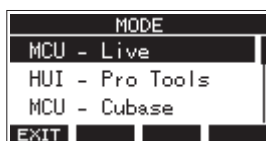
Consulte la sección "Conexión de un ordenador" de "3 – Preparativos" del manual de instrucciones del Model 12 y conéctelo a un ordenador.

Consulte también "12 – Funciones de interface audio USB" y realice los ajustes.

Puesta en marcha del modo de control DAW

1. Ajuste el interruptor MODE del canal 1-2 del Model 12 de acuerdo al uso que vaya a dar.
2. Con la grabadora del Model 12 parada, elija DAW CONTROLLER en la pantalla MENU y acceda a la pantalla MODE.

Para saber cómo usar las pantallas, vea "Operaciones de menú" en "2 – Nombres y funciones de las partes" del manual de instrucciones.



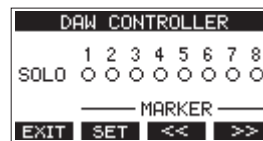
3. Elija el modo de control para el DAW que esté usando.
Para ver más detalles acerca del ajuste, consulte el manual de la aplicación DAW que esté usando.
Opciones: MCU - Live, HUI - Pro Tools, MCU - Cubase, MCU - Cakewalk, MCU - Logic, MCU - DP, MCU - Cubasis, MCU - Studio One, MCU - Reaper
4. Pulse el dial MULTI JOG.
Aparecerá un mensaje de confirmación.



NOTA

Pulse el botón F1 **NO** para volver a la pantalla MODE.

5. Pulse el botón F4 **YES**.
Esto hará que aparezca la pantalla DAW CONTROLLER y permitirá el control del DAW.



NOTA

- Inmediatamente después de la conexión con el DAW, así como después de que haya hecho ajustes en el DAW, los ajustes de dicho DAW y el estado y las posiciones de los botones, mandos y faders del Model 12 no coincidirán. En ese caso, modifique los ajustes del DAW para hacerlos coincidir con los del Model 12 o use los botones, mandos y faders del Model 12 para ajustarlos a los valores del DAW.
- Si apaga la unidad mientras está activo el modo de control DAW, seguirá en dicho modo cuando vuelva a encenderla. Para usarla en el modo habitual, salga del modo de control DAW usando el botón F1 **EXIT**.

Salida del modo de control DAW

1. Pulse el botón F1 **EXIT** para hacer que aparezca el mensaje siguiente.



2. Pulse el botón F4 **YES** para salir del modo de control DAW.

Operaciones del Model 12

Ajustes de la pantalla MTR/USB SEND POINT

La señal audio enviada al ordenador depende de los ajustes del interruptor MODE del Model 12 y del ajuste de la pantalla MTR/USB SEND POINT.

Para ver más detalles acerca de los ajustes de la pantalla MTR/USB SEND POINT, vea "Selección de la posición desde la que son enviadas las señales de grabación para cada canal" dentro de "Funciones de mezclador" en el capítulo "9 – Otras funciones" del manual de instrucciones.

MTR/USB SEND POINT	COMP	EQ	Interruptor MODE	Audio enviado al ordenador
PRE COMP	Desactivado	Desactivado	LIVE	Es enviado el sonido de las tomas de entrada.
			PC	Es enviado el sonido de las tomas de entrada.
			MTR	Es enviado el sonido de las tomas de entrada.
POST COMP	Activado	Desactivado	LIVE	Es enviado el sonido de las tomas de entrada.
			PC	Es enviado el sonido del ordenador.
			MTR	No es enviado ningún sonido.
POST EQ	Activado	Activado	LIVE	Es enviado el sonido de las tomas de entrada.
			PC	Es enviado el sonido del ordenador.
			MTR	No es enviado ningún sonido.

NOTA

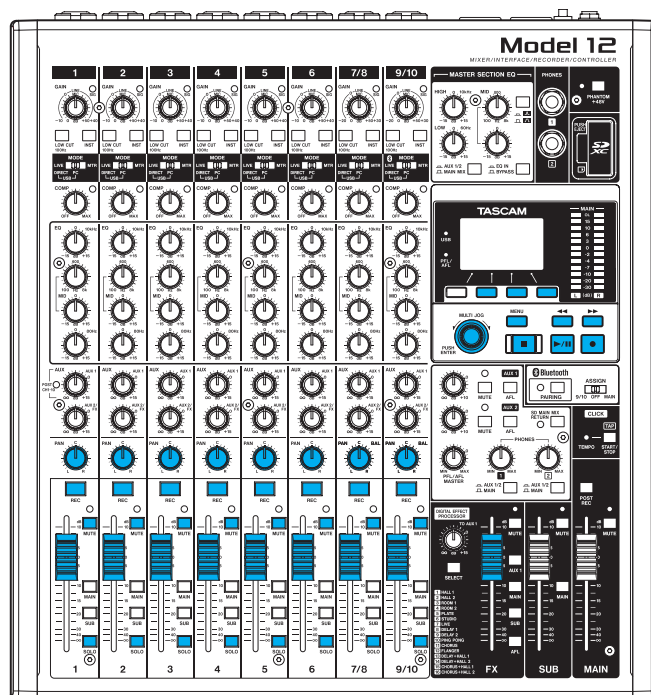
Independientemente de los ajustes anteriores, COMP/EQ queda activado para el sonido desde el ordenador.

Controles de mezclador que puede usar con el modo de control DAW

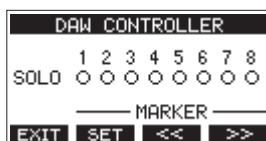
Puede usar los controles siguientes del Model 12 en el modo de control DAW.

- Están activos y disponibles los mandos, interruptores y faders que aparecen en azul en la ilustración siguiente.

Fader FX	Esto controla el fader máster del DAW.
Dial MULTI JOG	Puede usarlo para funciones de localización.
Botones de función	Sus funciones dependen de lo que aparezca en la pantalla DAW CONTROLLER. Pulse el botón MENU para cambiar la operatividad de los botones de función.



Pantalla DAW CONTROLLER MARKER



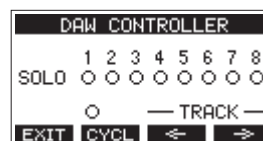
- Use el botón **F2 SET** para establecer marcadores.
- Use los botones **F3 <<** y **F4 >>** para desplazarse entre los marcadores.

NOTA

El estado del interruptor SOLO de la aplicación DAW es indicado por el elemento SOLO de la pantalla DAW CONTROLLER.

- : Interruptor SOLO desactivado (off)
- : Interruptor SOLO activado (on)

Pantalla DAW CONTROLLER TRACK



- Pulse el botón **F2 CYCL** para cambiar la función de repetición del DAW.
- Use los botones **F3 <** y **F4 >** para desplazarse entre las pistas que pueden ser controladas.

ATENCIÓN

Una vez que haya modificado las pistas que pueden ser controladas, los ajustes del DAW y el estado y las posiciones de los botones, mandos y faders del Model 12 no coincidirán. En ese caso, modifique los ajustes del DAW para hacerlos coincidir con los del Model 12 o use los botones, mandos y faders del Model 12 para ajustarlos a los valores del DAW.

Operaciones del Model 12

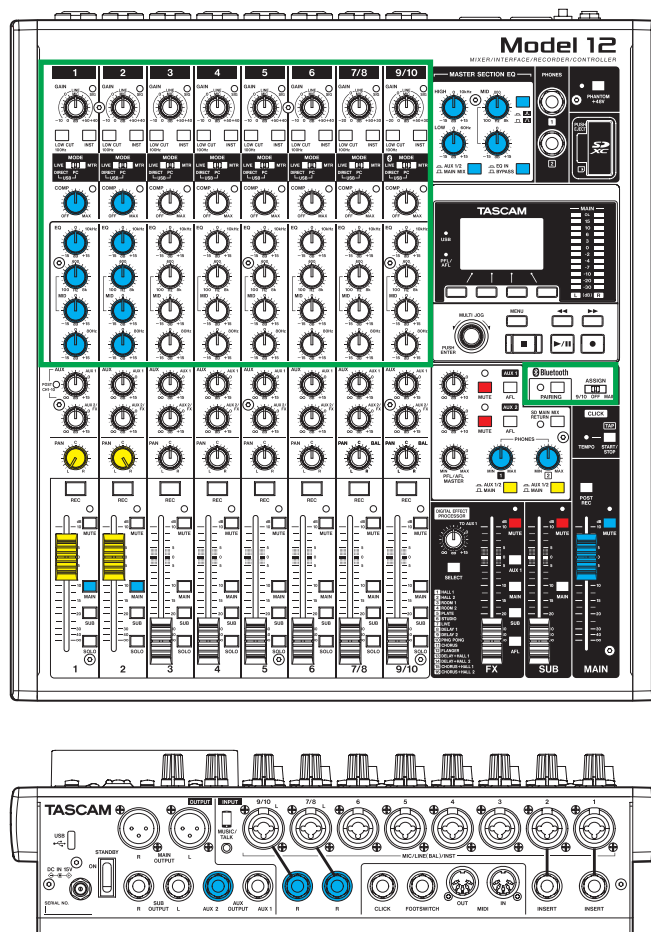
Entrada y salida de audio USB en el modo de control DAW

Cuando esté activo el modo de control DAW, solo podrá escuchar la entrada audio recibida a través de los canales 1-2 del Model 12. Al ajustar los canales 1-2 del Model 12 para que sean las salidas audio máster del DAW, podrá monitorizar el sonido con el Model 12 mientras utiliza el DAW.

Podrá usar los siguientes controles del Model 12 mientras esté en el modo de control DAW.

- Los mandos, interruptores y botones que están dentro del recuadro verde en la ilustración siguiente están disponibles para controlar el sonido enviado al ordenador.
- Los mandos, interruptores y faders que aparecen en azul en esa ilustración están disponibles para controlar el sonido procedente del ordenador.
- Independientemente de la operación, los interruptores rojos de la ilustración de abajo siempre están activados.
- Independientemente de la operación, los mandos, interruptores y faders que aparecen en amarillo en la ilustración de abajo quedan fijos en los ajustes siguientes para el sonido procedente del ordenador.

Mando PAN (1-2)	Independientemente del uso del mando, los canales 1 y 2 son siempre L y R, respectivamente.
Faders de canal (1-2)	Independientemente del uso del fader, siempre están en 0 dB.
Interruptores AUX 1/2/MAIN	Independientemente del uso del interruptor, siempre están en MAIN.



NOTA

- Si apaga la unidad mientras está activa en el modo de control DAW, seguirá en ese mismo modo cuando la vuelva a encender.
- Para usar el modo normal, salga del modo de control DAW con el botón **F1 EXIT**.

Realización de ajustes en distintos DAW

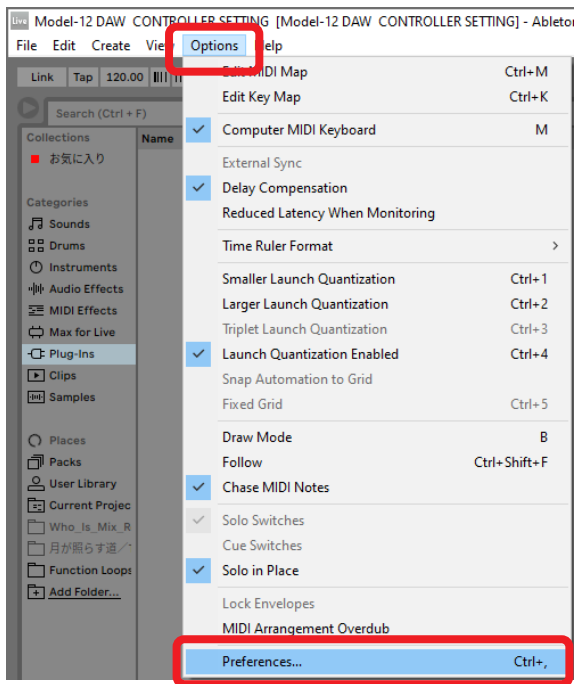
Para activar la recepción de mensajes desde la aplicación DAW, active primero el Model 12 en el modo de control DAW y configure después la aplicación DAW.

Live

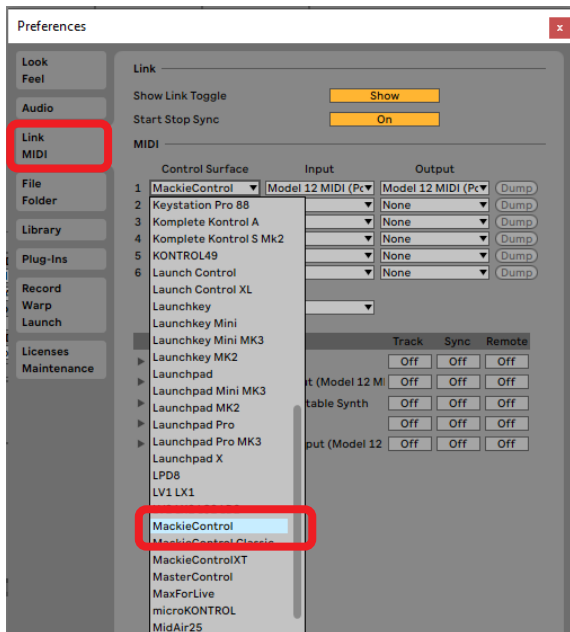
Windows

Las pantallas siguientes son del Live versión 10.1.6.

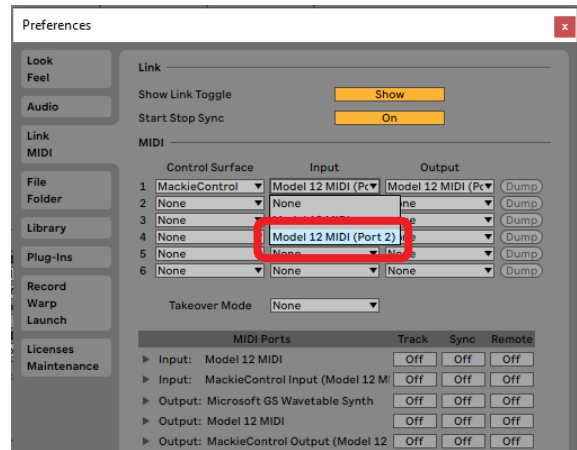
1. Haga clic en "Options" > "Preferencess..."



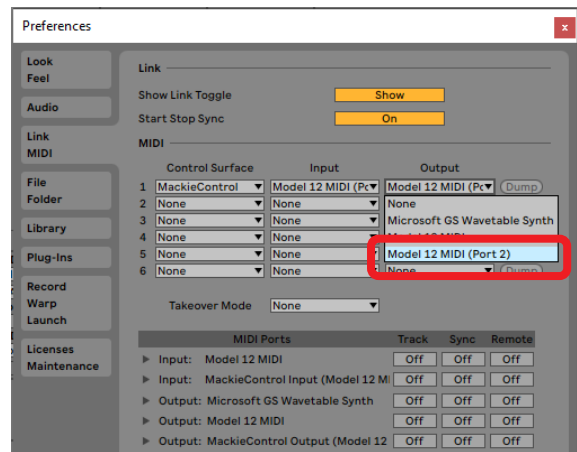
2. Elija la pestaña "Link MIDI" y ajuste la superficie de control (Control Surface) a "MackieControl".



3. Ajuste la entrada (Input) a "Model 12 MIDI (Port 2)".



4. Ajuste la salida (Output) a "Model 12 MIDI (Port 2)".



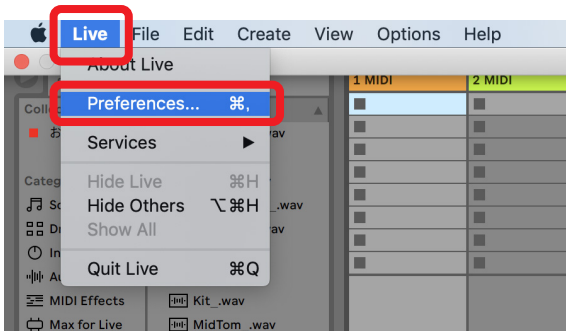
El botón ■ del Model 12 se iluminará para indicarle que el control remoto está activado.

Realización de ajustes en distintos DAW

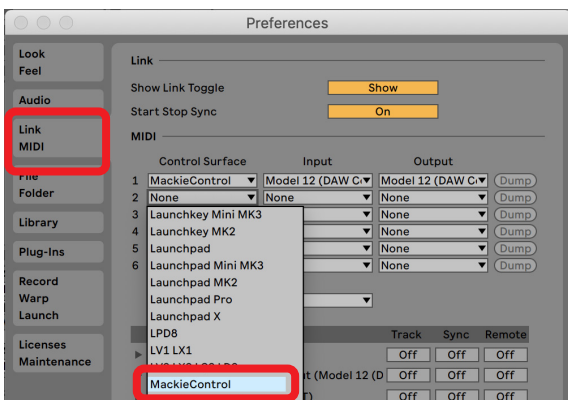
Mac

Las pantallas siguientes son del Live versión 10.1.7.

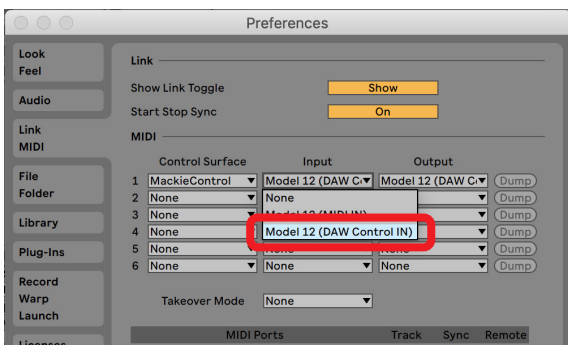
1. Haga clic en "Live" > "Preferences..."



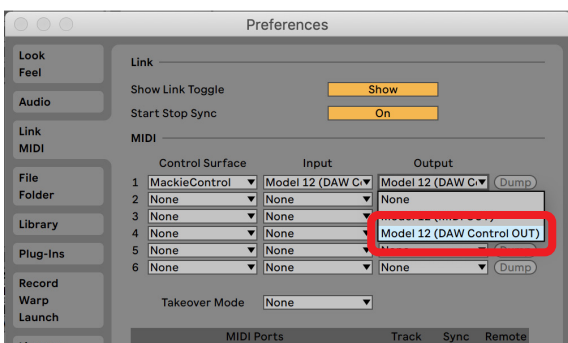
2. Elija la pestaña "Link MIDI" y ajuste la superficie de control (Control Surface) a "MackieControl".



3. Ajuste la entrada (Input) a "Model 12 MIDI (DAW Control IN)".



4. Ajuste la salida (Output) a "Model 12 (DAW Control OUT)".



El botón ■ del Model 12 se iluminará para indicarle que el control remoto está activado.

Controles que puede usar con el DAW

Los controles siguientes del Model 12 pueden ser usados para controlar la aplicación DAW.

- Botón **F2** **SET** (Pantalla DAW CONTROLLER MARKER)
- Botón **F3** **<<** (Pantalla DAW CONTROLLER MARKER)
- Botón **F4** **>>** (Pantalla DAW CONTROLLER MARKER)
- Botón **F2** **CYCL** (Pantalla DAW CONTROLLER TRACK)
- Botón **F3** **<** (Pantalla DAW CONTROLLER TRACK)
- Botón **F4** **>** (Pantalla DAW CONTROLLER TRACK)
- Dial MULTI JOG (función de localización)
- Botones **<</>>**
- Botón **■**
- Botón **▶/||**
- Botón **●**
- Mandos PAN (1-6, 7/8-9/10)
- Botones REC (1-6, 7/8-9/10)
- Interruptores MUTE (1-6, 7/8-9/10)
- Interruptores SOLO (1-6, 7/8-9/10)
- Faders de canal (1-6, 7/8-9/10)
- Fader FX (control de fader máster)

ATENCIÓN

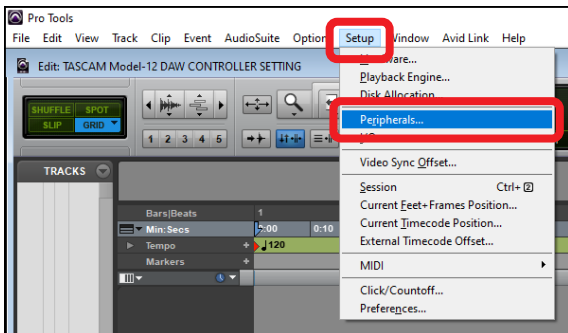
Inmediatamente después de la conexión con el DAW, así como después de que haya hecho ajustes en el DAW, los ajustes de dicho DAW y el estado y las posiciones de los botones, mandos y faders del Model 12 no coincidirán. En ese caso, modifique los ajustes del DAW para hacerlos coincidir con los del Model 12 o use los botones, mandos y faders del Model 12 para ajustarlos a los valores del DAW.

Realización de ajustes en distintos DAW

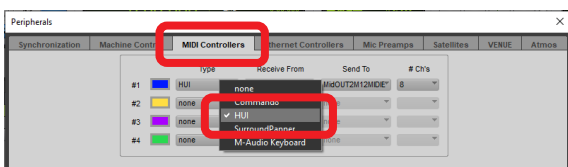
Pro Tools

Las pantallas siguientes son del Pro Tools 12 Ultimate versión 2019.12.

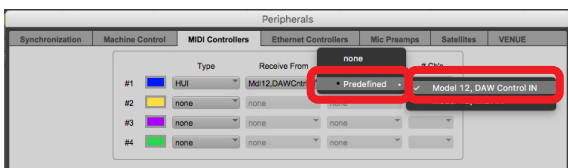
1. Haga clic en "Setup" > "Peripherals..."



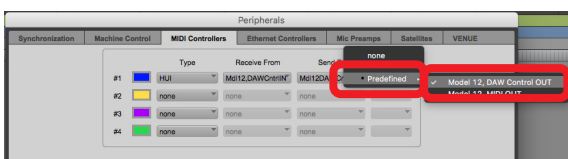
2. Elija la pestaña "MIDI Controllers" y ajuste el tipo (Type) a "HUI".



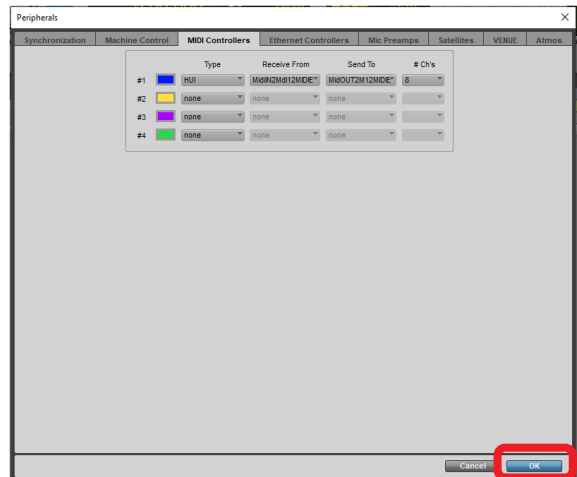
3. Ajuste Receive From a "Model 12, DAW Control IN". En un Mac, ajústelo a "Model 12 MIDI DAW Control IN".



4. Ajuste Send To a "Model 12, DAW Control OUT". En un Mac, ajústelo a "Model 12 DAW Control OUT".



5. Haga clic en "OK".



El botón ■ del Model 12 se iluminará para indicarle que el control remoto está activado.

Controles que puede usar con el DAW

Los controles siguientes del Model 12 pueden ser usados para controlar la aplicación DAW.

- Botón **F2 SET** (Pantalla DAW CONTROLLER MARKER)
- Botón **F2 CYCL** (Pantalla DAW CONTROLLER TRACK)
- Botón **F3** (Pantalla DAW CONTROLLER TRACK)
- Botón **F4** (Pantalla DAW CONTROLLER TRACK)
- Dial MULTI JOG (función de localización)
- Botones ◀◀ / ▶▶
- Botón ■
- Botón ▶ / ||
- Botón ●
- Mandos PAN (1-6, 7/8-9/10)
- Botones REC (1-6, 7/8-9/10)
- Interruptores MUTE (1-6, 7/8-9/10)
- Interruptores SOLO (1-6, 7/8-9/10)
- Faders de canal (1-6, 7/8-9/10)

ATENCIÓN

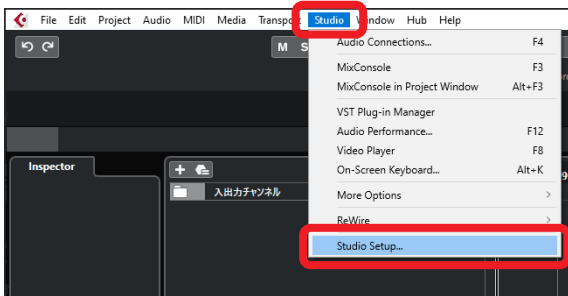
Inmediatamente después de la conexión con el DAW, así como después de que haya hecho ajustes en el DAW, los ajustes de dicho DAW y el estado y las posiciones de los botones, mandos y faders del Model 12 no coincidirán. En ese caso, modifique los ajustes del DAW para hacerlos coincidir con los del Model 12 o use los botones, mandos y faders del Model 12 para ajustarlos a los valores del DAW.

Realización de ajustes en distintos DAW

Cubase

Las pantallas siguientes son del Cubase 10.5.

1. Haga clic en "Studio" > "Studio Setup..."



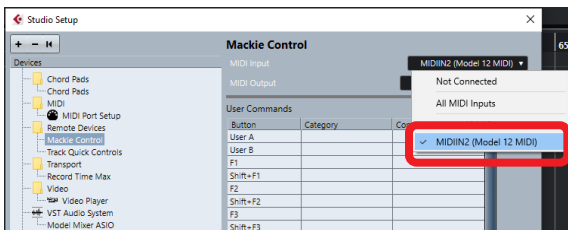
2. Elija "Remote Devices" y haga clic en el símbolo + de la esquina superior izquierda de la ventana.



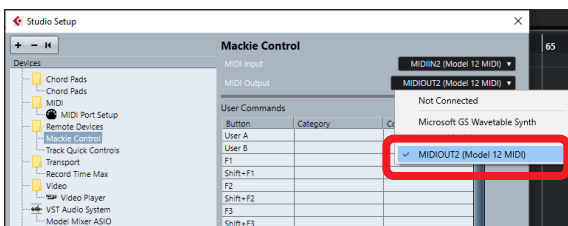
3. Elija "Mackie Control".



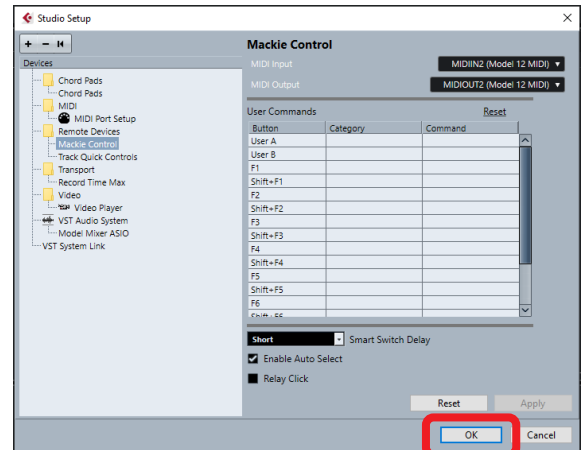
4. Ajuste "MIDI Input" a "MIDIIN2 (Model 12 MIDI)".
En un Mac, ajústelo a "Model 12 MIDI DAW Control IN".



5. Ajuste "MIDI Output" a "MIDIOUT2 (Model 12 MIDI)".
En un Mac, ajústelo a "Model 12 DAW Control OUT".



6. Haga clic en "OK".



El botón ■ del Model 12 se iluminará para indicarle que el control remoto está activado.

Controles que puede usar con el DAW

Los controles siguientes del Model 12 pueden ser usados para controlar la aplicación DAW.

- Botón **F2** **SET** (Pantalla DAW CONTROLLER MARKER)
- Botón **F3** **<<<** (Pantalla DAW CONTROLLER MARKER)
- Botón **F4** **>>>** (Pantalla DAW CONTROLLER MARKER)
- Botón **F2** **CYCL** (Pantalla DAW CONTROLLER TRACK)
- Botón **F3** **←** (Pantalla DAW CONTROLLER TRACK)
- Botón **F4** **→** (Pantalla DAW CONTROLLER TRACK)
- Dial MULTI JOG (función de localización)
- Botones **◀◀/▶▶**
- Botón **■**
- Botón **▶/||**
- Botón **●**
- Mandos PAN (1-6, 7/8-9/10)
- Botones REC (1-6, 7/8-9/10)
- Interruptores MUTE (1-6, 7/8-9/10)
- Interruptores SOLO (1-6, 7/8-9/10)
- Faders de canal (1-6, 7/8-9/10)
- Fader FX (control de fader máster)

ATENCIÓN

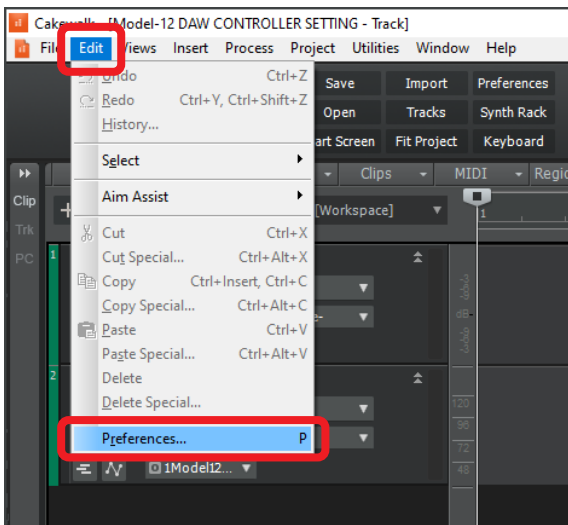
Inmediatamente después de la conexión con el DAW, así como después de que haya hecho ajustes en el DAW, los ajustes de dicho DAW y el estado y las posiciones de los botones, mandos y faders del Model 12 no coincidirán. En ese caso, modifique los ajustes del DAW para hacerlos coincidir con los del Model 12 o use los botones, mandos y faders del Model 12 para ajustarlos a los valores del DAW.

Realización de ajustes en distintos DAW

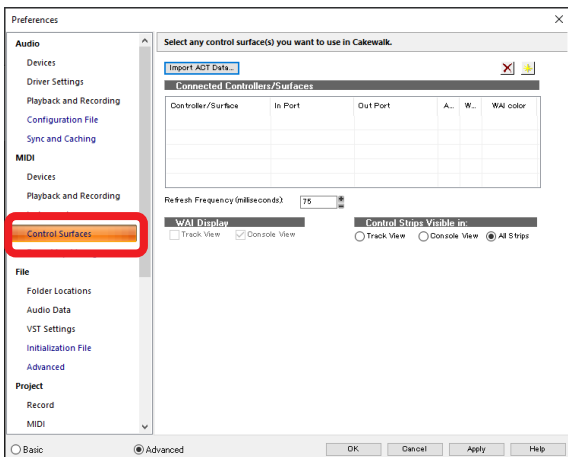
Cakewalk

Las pantallas siguientes son del Cakewalk versión 2020.01.

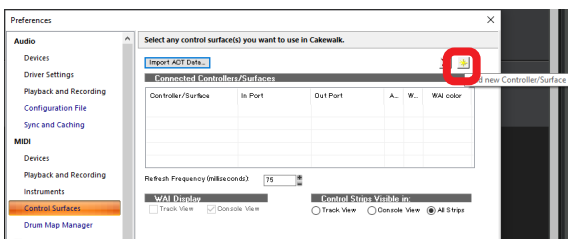
1. Haga clic en "Edit" > "Preferences..."



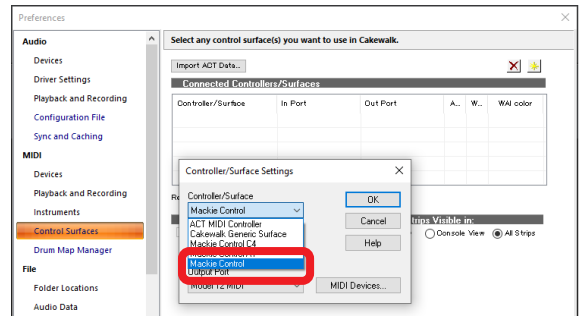
2. Elija "Control Surfaces".



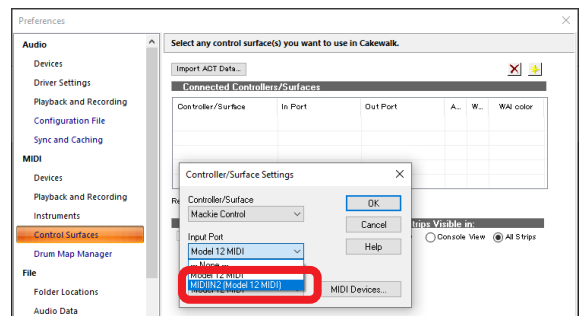
3. Haga clic en el símbolo de estrella que aparece en la esquina superior derecha de la ventana.



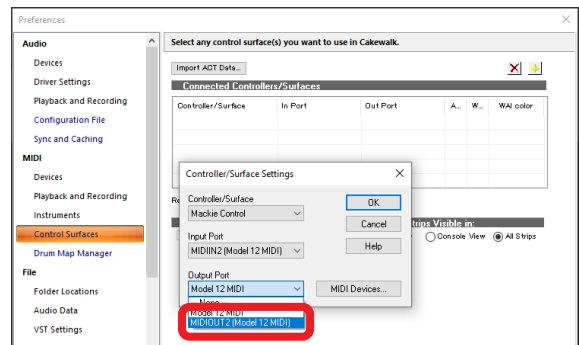
4. Ajuste "Controller/Surface" a "Mackie Control".



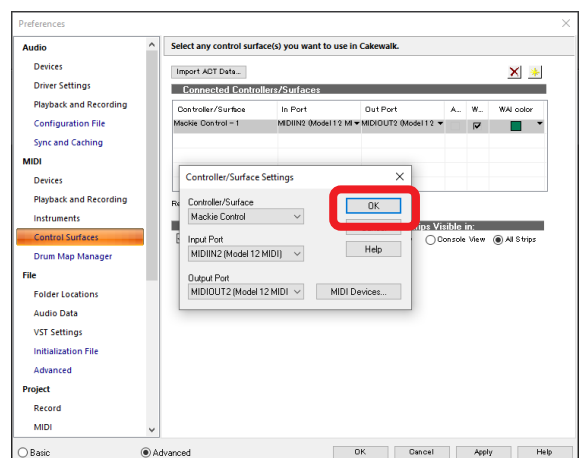
5. Ajuste "Input Port" a "MIDIIN2 (Model 12 MIDI)".



6. Ajuste "Output Port" a "MIDIOUT2 (Model 12 MIDI)".



7. Haga clic en "OK".



El botón ■ del Model 12 se iluminará para indicarle que el control remoto está activado.

Realización de ajustes en distintos DAW

Controles que puede usar con el DAW

Los controles siguientes del Model 12 pueden ser usados para controlar la aplicación DAW.

- Botón **F3** <<< (Pantalla DAW CONTROLLER MARKER)
- Botón **F4** >>> (Pantalla DAW CONTROLLER MARKER)
- Botón **F2** CYCL (Pantalla DAW CONTROLLER TRACK)
- Botón **F3** << (Pantalla DAW CONTROLLER TRACK)
- Botón **F4** >> (Pantalla DAW CONTROLLER TRACK)
- Dial MULTI JOG (función de localización)
- Botones <</>>
- Botón ■
- Botón ▶ / ||
- Botón ●
- Mandos PAN (1-6, 7/8-9/10)
- Botones REC (1-6, 7/8-9/10)
- Interruptores MUTE (1-6, 7/8-9/10)
- Interruptores SOLO (1-6, 7/8-9/10)
- Faders de canal (1-6, 7/8-9/10)

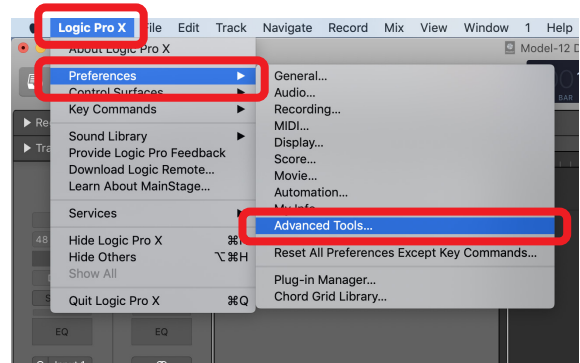
ATENCIÓN

Inmediatamente después de la conexión con el DAW, así como después de que haya hecho ajustes en el DAW, los ajustes de dicho DAW y el estado y las posiciones de los botones, mandos y faders del Model 12 no coincidirán. En ese caso, modifique los ajustes del DAW para hacerlos coincidir con los del Model 12 o use los botones, mandos y faders del Model 12 para ajustarlos a los valores del DAW.

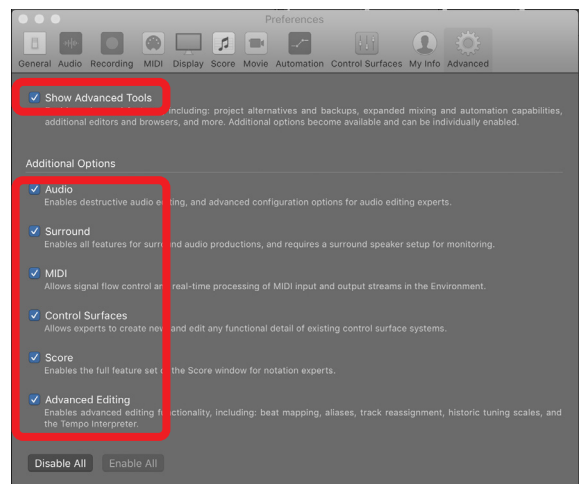
Logic Pro

Las pantallas siguientes son del Logic Pro X versión 10.4.8.

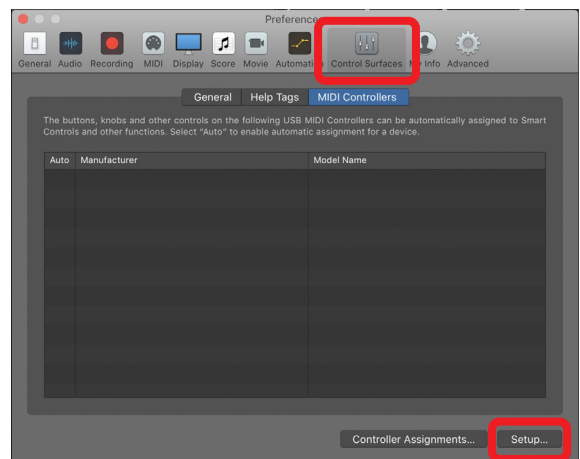
1. Haga clic en "Logic Pro X" > "Preferences" > "Advanced Tools..."



2. Ponga "ticks" en todos los recuadros.

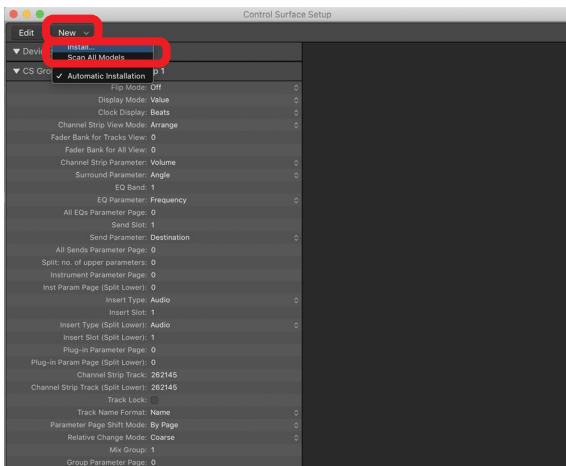


3. Elija la página "Control Surfaces" y haga clic en "Setup..."

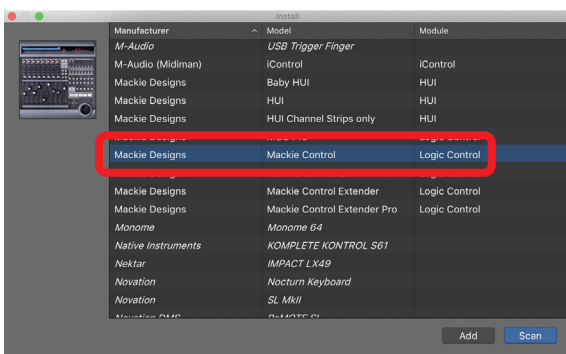


Realización de ajustes en distintos DAW

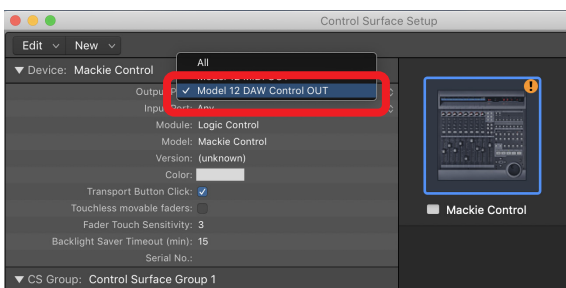
4. Haga clic en "New" > "Install..."



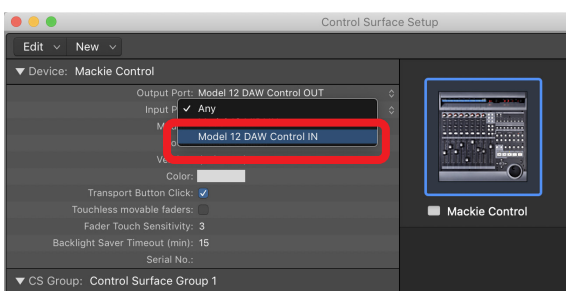
5. Elija "Manufacturer: Mackie Designs" y "Model: Mackie Control" y haga clic en "Add".




6. En "Device: Mackie Control" ajuste "Output Port" a "Model 12 DAW Control OUT".











7. En "Device: Mackie Control" ajuste "Input Port" a "Model 12 DAW Control IN".



El botón  del Model 12 se iluminará para indicarle que el control remoto está activado.

Controles que puede usar con el DAW

Los controles siguientes del Model 12 pueden ser usados para controlar la aplicación DAW.

- Botón **F2**  (Pantalla DAW CONTROLLER TRACK)
- Botón **F3**  (Pantalla DAW CONTROLLER TRACK)
- Botón **F4**  (Pantalla DAW CONTROLLER TRACK)
- Dial MULTI JOG (función de localización)
- Botones  
- Botón 
- Botón 
- Botón 
- Mandos PAN (1-6, 7/8-9/10)
- Botones REC (1-6, 7/8-9/10)
- Interruptores MUTE (1-6, 7/8-9/10)
- Interruptores SOLO (1-6, 7/8-9/10)
- Faders de canal (1-6, 7/8-9/10)
- Fader FX (control de fader máster)

ATENCIÓN

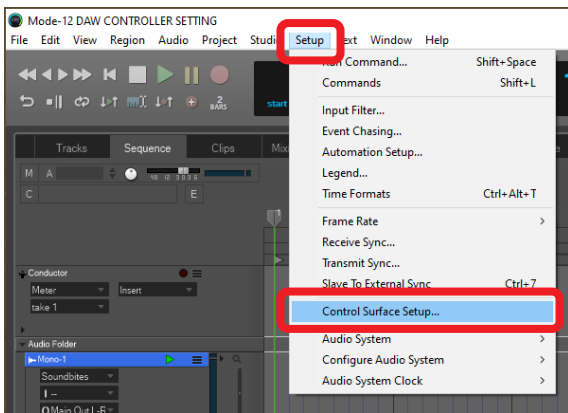
Inmediatamente después de la conexión con el DAW, así como después de que haya hecho ajustes en el DAW, los ajustes de dicho DAW y el estado y las posiciones de los botones, mandos y faders del Model 12 no coincidirán. En ese caso, modifique los ajustes del DAW para hacerlos coincidir con los del Model 12 o use los botones, mandos y faders del Model 12 para ajustarlos a los valores del DAW.

Realización de ajustes en distintos DAW

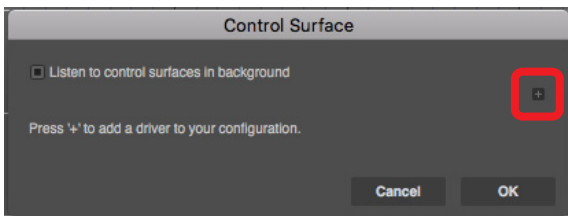
DP (Digital Performer)

Las pantallas siguientes son del Digital Performer 10.1.

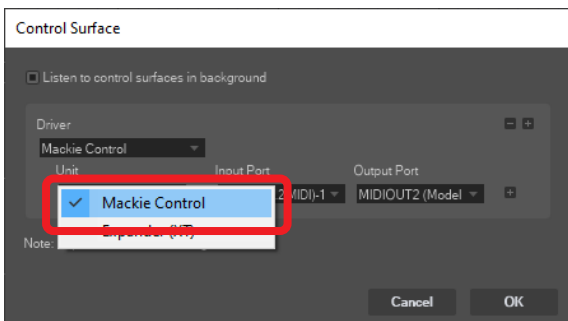
1. Haga clic en "Setup" > "Control Surface Setup..."



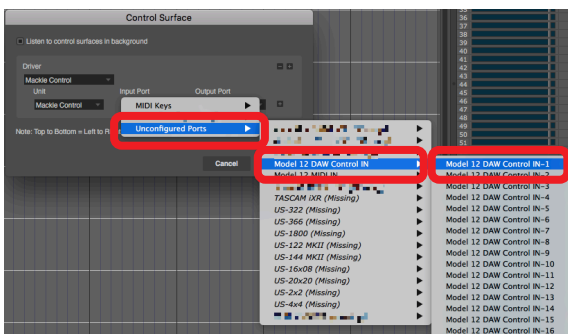
2. Haga clic en el símbolo + que está en la esquina superior derecha de la pantalla.



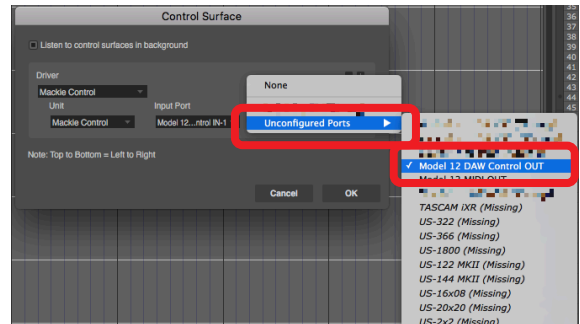
3. Ajuste la unidad a "Mackie Control".



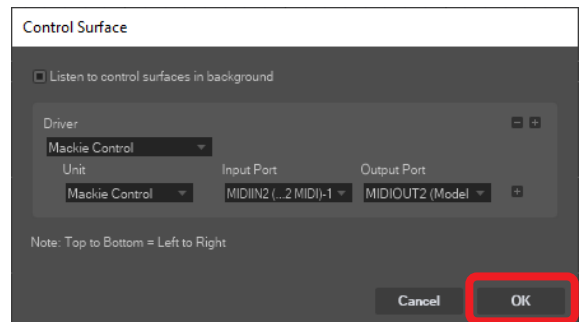
4. Ajuste "Input Port" a "Model 12 DAW Control IN".
En un Mac, ajústelo a "Model 12 MIDI DAW Control IN".



5. Ajuste "Output Port" a "Model 12 DAW Control OUT".
En un Mac, ajústelo a "Model 12 DAW Control OUT".



6. Haga clic en "OK".



El botón ■ del Model 12 se iluminará para indicarle que el control remoto está activado.

Controles que puede usar con el DAW

Los controles siguientes del Model 12 pueden ser usados para controlar la aplicación DAW.

- Botón **F3** <<< (Pantalla DAW CONTROLLER MARKER)
- Botón **F4** >>> (Pantalla DAW CONTROLLER MARKER)
- Botón **F2** CYCL (Pantalla DAW CONTROLLER TRACK)
- Botón **F3** <- (Pantalla DAW CONTROLLER TRACK)
- Botón **F4** >- (Pantalla DAW CONTROLLER TRACK)
- Botones << / >>
- Botón ■
- Botón ▶ / ||
- Botón ●
- Botones REC (1-6, 7/8-9/10)
- Interruptores MUTE (1-6, 7/8-9/10)
- Interruptores SOLO (1-6, 7/8-9/10)
- Faders de canal (1-6, 7/8-9/10)
- Fader FX (control de fader máster)

ATENCIÓN

Inmediatamente después de la conexión con el DAW, así como después de que haya hecho ajustes en el DAW, los ajustes de dicho DAW y el estado y las posiciones de los botones, mandos y faders del Model 12 no coincidirán. En ese caso, modifique los ajustes del DAW para hacerlos coincidir con los del Model 12 o use los botones, mandos y faders del Model 12 para ajustarlos a los valores del DAW.

Realización de ajustes en distintos DAW

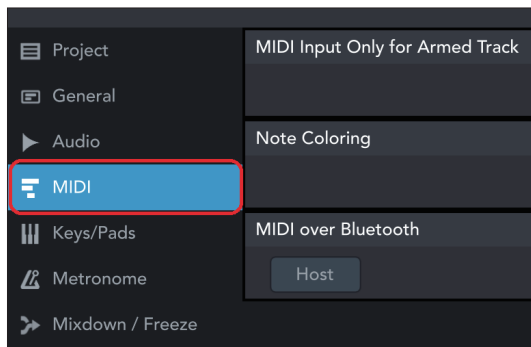
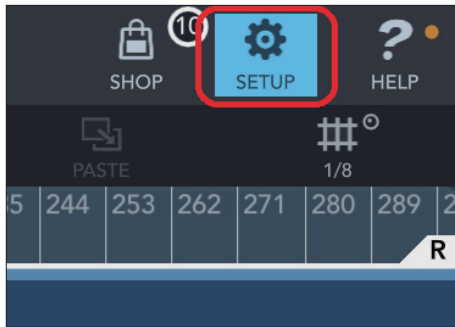
Cubasis

Las pantallas siguientes son para Cubasis 3.3.

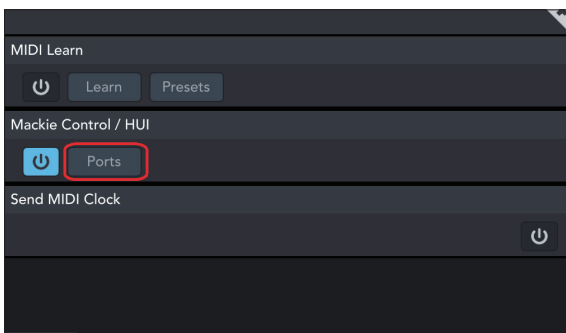
ATENCIÓN

Esta unidad admite Cubasis 3.3 y posteriores.

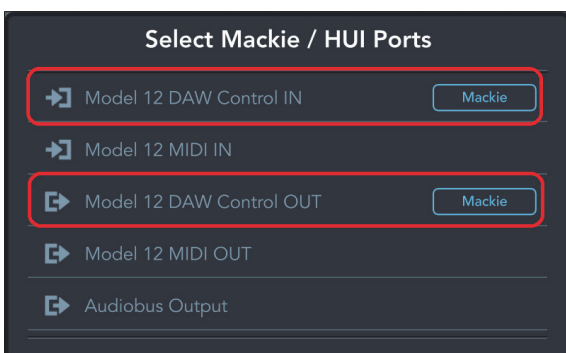
1. Haga clic en "SETUP" > "MIDI".



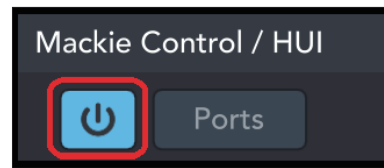
2. Haga clic en "Ports" dentro de "Mackie Control/HUI" en la ventana.



3. En la ventana Select Mackie/HUI Ports, haga clic en "Model 12 DAW Control IN" y "Model 12 DAW Control OUT" y ajuste ambos a "Mackie".



4. Active el icono que aparece dentro del recuadro rojo.



El botón ■ del Model 12 se iluminará para indicarle que el control remoto está activado.

Controles que puede usar con el DAW

Los controles siguientes del Model 12 pueden ser usados para controlar la aplicación DAW.

- Botón **F2** **CYCL** (Pantalla DAW CONTROLLER TRACK)
- Botón **F3** **←** (Pantalla DAW CONTROLLER TRACK)
- Botón **F4** **→** (Pantalla DAW CONTROLLER TRACK)
- Dial MULTI JOG (función de localización)
- Botones **◀◀/▶▶**
- Botón ■
- Botón **▶/||**
- Botón ●
- Mandos PAN (1-6, 7/8-9/10)
- Botones REC (1-6, 7/8-9/10)
- Interruptores MUTE (1-6, 7/8-9/10)
- Interruptores SOLO (1-6, 7/8-9/10)
- Faders de canal (1-6, 7/8-9/10)
- Fader FX (control de fader máster)

ATENCIÓN

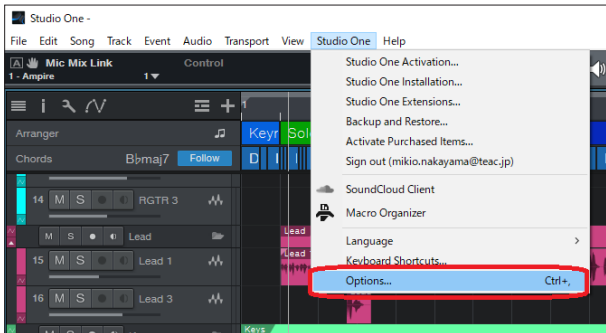
Inmediatamente después de la conexión con el DAW, así como después de que haya hecho ajustes en el DAW, los ajustes de dicho DAW y el estado y las posiciones de los botones, mandos y faders del Model 12 no coincidirán. En ese caso, modifique los ajustes del DAW para hacerlos coincidir con los del Model 12 o use los botones, mandos y faders del Model 12 para ajustarlos a los valores del DAW.

Realización de ajustes en distintos DAW

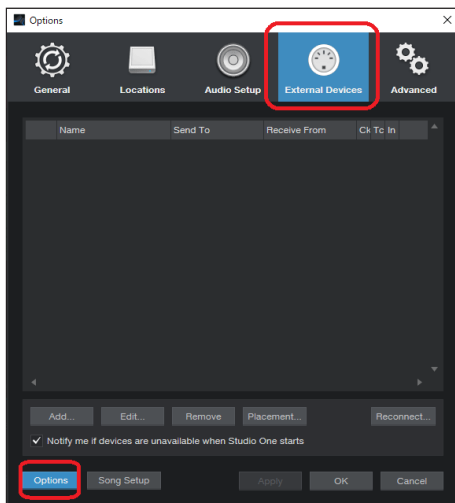
Studio One

Las pantallas siguientes son de Studio One 5.2.1.

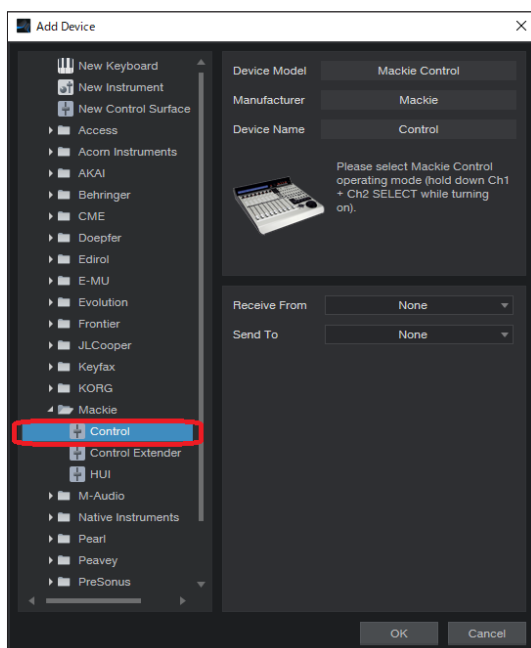
1. Haga clic en "Studio One" > "Options..."



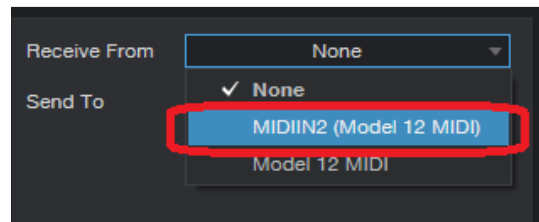
2. Haga clic en el icono "External Devices" en la parte superior de la ventana y haga clic allí en "Options".



3. Elija "Add..." y abra "Mackie Control" > "Control".



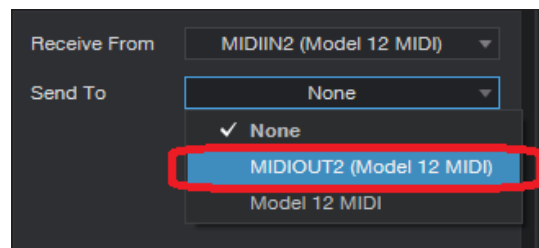
4. Ajuste Receive From to "MIDIIN2 (Model 12 MIDI)".



NOTA

En un Mac, ajústelo a "Model 12 MIDI DAW Control IN".

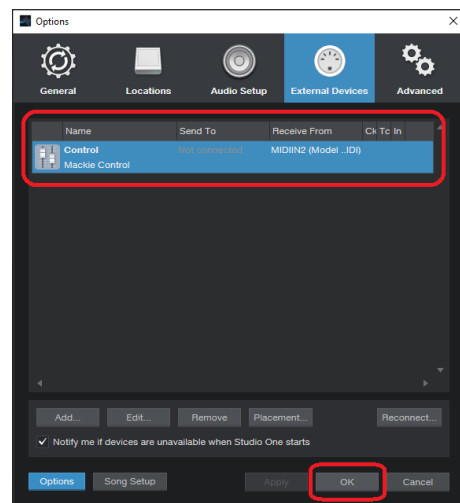
5. Ajuste Send To a "MIDIOUT2 (Model 12 MIDI)".



NOTA

En un Mac, ajústelo a "Model 12 DAW Control OUT".












6. Haga clic en "OK".



El botón ■ del Model 12 se iluminará para indicarle que el control remoto está activado.

Controles que puede usar con el DAW

Los controles siguientes del Model 12 pueden ser usados para controlar la aplicación DAW.

- Botón **F2**  (Pantalla DAW CONTROLLER MARKER)
- Botón **F3**  (Pantalla DAW CONTROLLER MARKER)
- Botón **F4**  (Pantalla DAW CONTROLLER MARKER)
- Botón **F2**  (Pantalla DAW CONTROLLER TRACK)
- Botón **F3**  (Pantalla DAW CONTROLLER TRACK)
- Botón **F4**  (Pantalla DAW CONTROLLER TRACK)
- Dial MULTI JOG (función de localización)
- Botones  / 
- Botón 
- Botón 
- Botón 
- Mandos PAN (1-6, 7/8-9/10)
- Botones REC (1-6, 7/8-9/10)
- Interruptores MUTE (1-6, 7/8-9/10)
- Interruptores SOLO (1-6, 7/8-9/10)
- Faders de canal (1-6, 7/8-9/10)
- Fader FX (control de fader máster)

ATENCIÓN

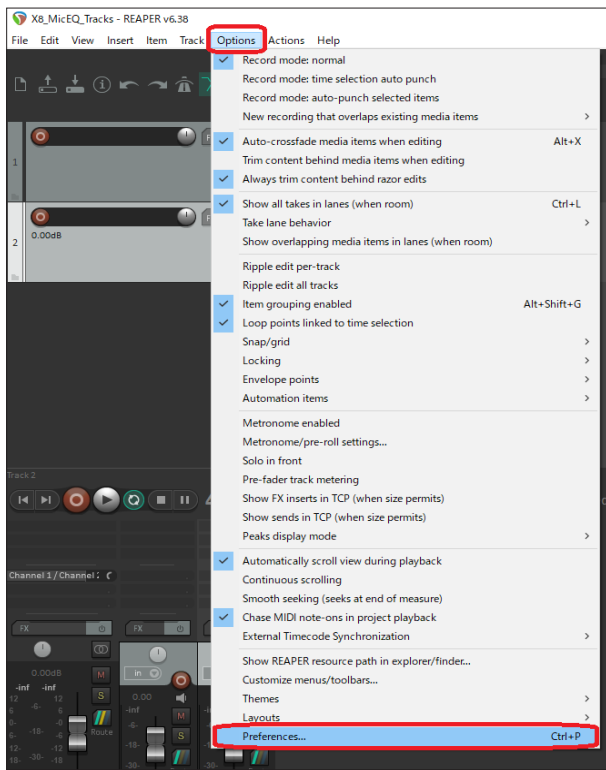
Inmediatamente después de la conexión con el DAW, así como después de que haya hecho ajustes en el DAW, los ajustes de dicho DAW y el estado y las posiciones de los botones, mandos y faders del Model 12 no coincidirán. En ese caso, modifique los ajustes del DAW para hacerlos coincidir con los del Model 12 o use los botones, mandos y faders del Model 12 para ajustarlos a los valores del DAW.

Realización de ajustes en distintos DAW

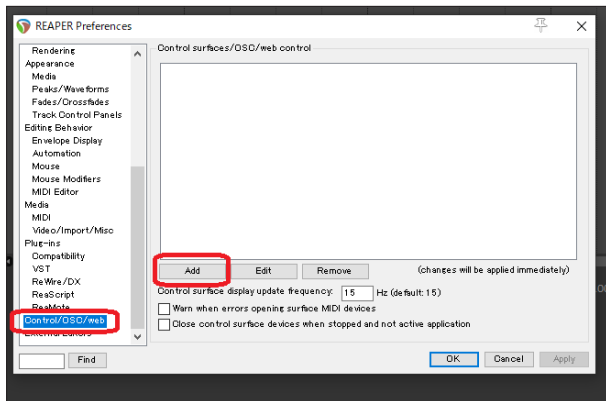
REAPER

Las pantallas siguientes son de REAPER V6.38.

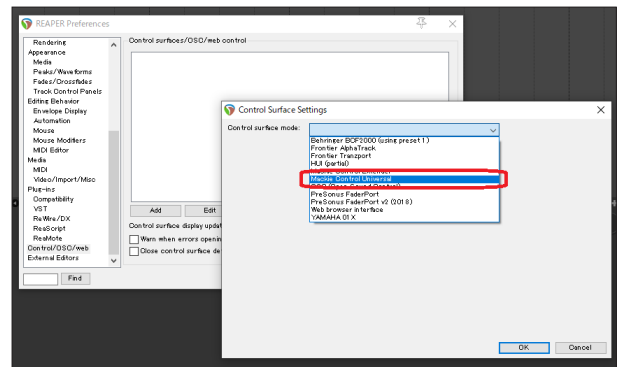
1. Haga clic en "Options" > "Preferences..."



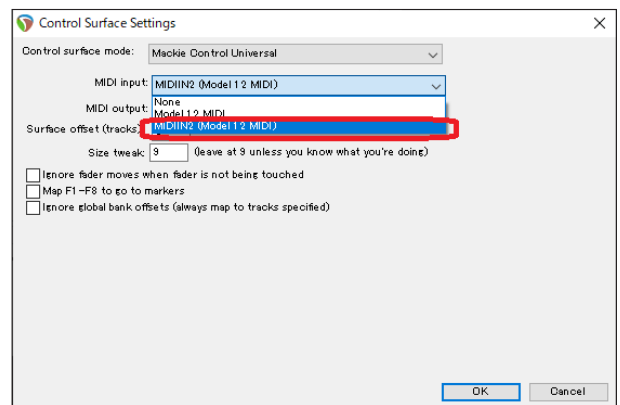
2. Haga clic en "Add" dentro de la ventana "Control surfaces/ OSC/web control".



3. Para "Control surface mode", elija "Mackie Control Universal" y haga clic en "OK".



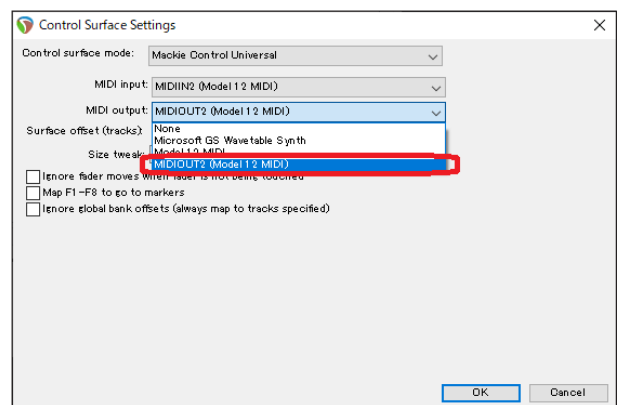
4. Ajuste "MIDI input" a "MIDIIN2 (Model 12 MIDI)".



NOTA

En un Mac, ajústelo a "Model 12 MIDI DAW Control IN".

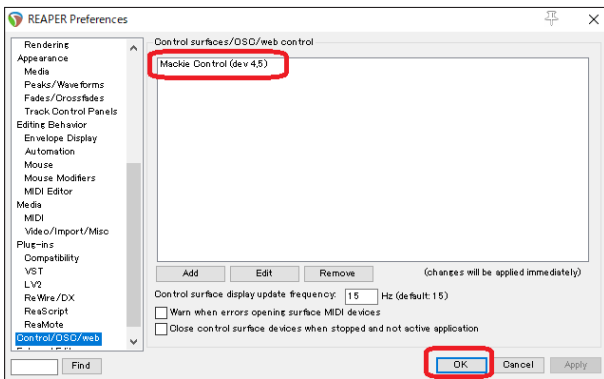
5. Ajuste "MIDI output" a "MIDIOUT2" (Model 12 MIDI)".



NOTA

En un Mac, ajústelo a "Model 12 DAW Control OUT".

6. Haga clic en "OK".



El botón ■ del Model 12 se iluminará para indicarle que el control remoto está activado.

Controles que puede usar con el DAW

Los controles siguientes del Model 12 pueden ser usados para controlar la aplicación DAW.

- Botón **F2** **SET** (Pantalla DAW CONTROLLER MARKER)
- Botón **F3** **<<** (Pantalla DAW CONTROLLER MARKER)
- Botón **F4** **>>** (Pantalla DAW CONTROLLER MARKER)
- Botón **F2** **CYCL** (Pantalla DAW CONTROLLER TRACK)
- Botón **F3** **<** (Pantalla DAW CONTROLLER TRACK)
- Botón **F4** **>** (Pantalla DAW CONTROLLER TRACK)
- Dial MULTI JOG (función de localización)
- Botones **<</>>**
- Botón ■
- Botón **▶/||**
- Botón ●
- Mandos PAN (1-6, 7/8-9/10)
- Botones REC (1-6, 7/8-9/10)
- Interruptores MUTE (1-6, 7/8-9/10)
- Interruptores SOLO (1-6, 7/8-9/10)
- Faders de canal (1-6, 7/8-9/10)
- Fader FX (control de fader máster)

ATENCIÓN

Inmediatamente después de la conexión con el DAW, así como después de que haya hecho ajustes en el DAW, los ajustes de dicho DAW y el estado y las posiciones de los botones, mandos y faders del Model 12 no coincidirán. En ese caso, modifique los ajustes del DAW para hacerlos coincidir con los del Model 12 o use los botones, mandos y faders del Model 12 para ajustarlos a los valores del DAW.

Tabla de implementación MIDI

Tabla de implementación MIDI de los puertos de control DAW

Función		Transmite	Reconoce	Observaciones
Canales básicos	En el encendido	X	X	
	Configurables	X	X	
Modo	En el encendido	X	X	
	Mensaje	X	X	
	Modificado		
Número de nota	Rango	O	O	Modo HUI: Sensibilidad activa
	Rango	O	O	Modo Mackie Ctrl: Tecla, LED
Velocidad	NOTA on	O	O	Modo HUI: Sensibilidad activa
	NOTA off	X	X	
	NOTA on	O	O	Modo Mackie Ctrl: Tecla, LED
	NOTA off	X	X	
Aftertouch	Polifónico	X	X	
	Canal	X	X	
Inflexión tonal		O	X	Modo Mackie Ctrl: Fader
Cambio de control		O	O	Modo HUI: Fader, LED, Interruptor Ctrl, PAN
		O	O	Modo Mackie Ctrl: PAN, mando giratorio
Cambio de programa		X	X	
	Rango de ajuste	
Sistema exclusivo		O	O	Modo Mackie Ctrl
Sistema común	Posición	X	X	
	Selección de canción	X	X	
	Cuarto de fotograma	X	X	
	Afinación	X	X	
Sistema de tiempo real	Reloj	X	X	
	Órdenes	X	X	
Otros	Local on/off	X	X	
	Todas las notas off	X	X	
	Sensibilidad activa	X	X	
	Reset	X	X	

TASCAM

TEAC CORPORATION

Phone: +81-42-356-9143

1-47 Ochiai, Tama-shi, Tokyo 206-8530 Japan

<https://tascam.jp/jp/>

TEAC AMERICA, INC.

Phone: +1-323-726-0303

10410 Pioneer Blvd. Suite #1 Santa Fe Springs, California 90670, U.S.A.

<https://tascam.com/us/>

TEAC UK Ltd.

Phone: +44-1923-797205

Luminous House, 300 South Row, Milton Keynes, Buckinghamshire, MK9 2FR, UK

<https://www.tascam.eu/en/>

TEAC EUROPE GmbH

Phone: +49-611-71580

Bahnstrasse 12, 65205 Wiesbaden-Erbenheim, Germany

<https://www.tascam.eu/de/>

TEAC SALES & TRADING(SHENZHEN) CO., LTD

Phone: +86-755-88311561~2

Room 817, Xinian Center A, Tairan Nine Road West, Shennan Road, Futian District, Shenzhen, Guangdong Province 518040, China

<https://tascam.cn/cn/>

1221. MA-3102B